



**АДМИНИСТРАЦИЯ
НЕКРАСОВСКОГО СЕЛЬСОВЕТА
РЫЛЬСКОГО РАЙОНА КУРСКОЙ ОБЛАСТИ**

П О С Т А Н О В Л Е Н И Е

от **26.01.2018 г. № 18**

307345, Курская область, Рыльский район,
д.Некрасово, д.15

Об утверждении административного регламента Администрации Некрасовского сельсовета Рыльского района Курской области по предоставлению муниципальной услуги «Предоставление земельных участков, находящихся в муниципальной собственности, расположенных на территории сельского поселения, в постоянное (бессрочное) и безвозмездное пользование»

В соответствии с Федеральным законом от 27 июня 2010 года № 210-ФЗ «Об организации предоставления государственных и муниципальных услуг» Администрация Некрасовского сельсовета Рыльского района Курской области ПОСТАНОВЛЯЕТ:

1. Утвердить прилагаемый административный регламент Администрации Некрасовского сельсовета Рыльского района Курской области по предоставлению муниципальной услуги «Предоставление земельных участков, находящихся в муниципальной собственности, расположенных на территории сельского поселения, в постоянное (бессрочное) и безвозмездное пользование».

2. Контроль за выполнением настоящего постановления возложить на заместителя главы Администрации Некрасовского сельсовета Е.Н.Обложкину.

3. Постановление вступает в силу со дня его подписания.

Глава Некрасовского сельсовета
Рыльского района

С.П.Шульгин

УТВЕРЖДЕН
постановлением Администрации
Некрасовского сельсовета
Рыльского района Курской области
от 26.01. 2018 г. №18

АДМИНИСТРАТИВНЫЙ РЕГЛАМЕНТ
Администрации Некрасовского сельсовета Рыльского района Курской
области по предоставления муниципальной услуги
«Предоставление земельных участков, находящихся в муниципальной
собственности, расположенных на территории сельского поселения, в
постоянное (бессрочное) и безвозмездное пользование»

I. Общие положения

1.1. Предмет регулирования административного регламента

Предметом регулирования настоящего административного регламента являются отношения, возникающие в связи с предоставлением муниципальной услуги.

1.2. Круг заявителей

1.2.1. Заявителями, обращающимися за предоставлением услуги, являются физические и юридические лица либо их уполномоченные представители.

1.2.2. В постоянное (бессрочное) пользование земельные участки предоставляются:

- 1) государственным и муниципальным учреждениям (бюджетным, казенным, автономным);
- 2) казенным предприятиям;
- 3) центрам исторического наследия президентов Российской Федерации, прекратившим исполнение своих полномочий.

1.2.3. В безвозмездное пользование земельные участки предоставляются:

- 1) лицам, указанным в п. 1.2.2. настоящего административного регламента, на срок до одного года;
- 2) в виде служебных наделов работникам организаций в случаях, указанных в пункте 2 статьи 24 Земельного кодекса Российской Федерации, на срок трудового договора, заключенного между работником и организацией;
- 3) религиозным организациям для размещения зданий, сооружений религиозного или благотворительного назначения на срок до десяти лет;
- 4) религиозным организациям, если на таких земельных участках расположены принадлежащие им на праве безвозмездного пользования

здания, сооружения, на срок до прекращения прав на указанные здания, сооружения;

5) лицам, с которыми в соответствии с Федеральным законом от 05.04.2013 № 44-ФЗ «О контрактной системе в сфере закупок товаров, работ, услуг для обеспечения государственных и муниципальных нужд» (далее - Федеральный закон «О контрактной системе в сфере закупок товаров, работ, услуг для обеспечения государственных и муниципальных нужд») заключены гражданско-правовые договоры на строительство или реконструкцию объектов недвижимости, осуществляемые полностью за счет средств федерального бюджета, средств бюджета субъекта Российской Федерации или средств местного бюджета на срок исполнения этих договоров;

6) гражданину для ведения личного подсобного хозяйства или осуществления крестьянским (фермерским) хозяйством его деятельности в муниципальных образованиях, определенных законом субъекта Российской Федерации, на срок не более чем шесть лет;

7) гражданину, если на земельном участке находится служебное жилое помещение в виде жилого дома, предоставленное этому гражданину, на срок права пользования таким жилым помещением;

8) гражданам в целях осуществления сельскохозяйственной деятельности (в том числе пчеловодства) для собственных нужд на лесных участках на срок не более чем пять лет;

9) гражданам и юридическим лицам для сельскохозяйственного, охотохозяйственного, лесохозяйственного и иного использования, не предусматривающего строительства зданий, сооружений, если такие земельные участки включены в утвержденный в установленном Правительством Российской Федерации порядке перечень земельных участков, предоставленных для нужд обороны и безопасности и временно не используемых для указанных нужд, на срок не более чем пять лет;

10) лицам, с которыми в соответствии с Федеральным законом от 29.12.2012 № 275-ФЗ «О государственном оборонном заказе», Федеральным законом «О контрактной системе в сфере закупок товаров, работ, услуг для обеспечения государственных и муниципальных нужд» заключены государственные контракты на выполнение работ, оказание услуг для обеспечения обороны страны и безопасности государства, осуществляемых полностью за счет средств федерального бюджета, если для выполнения этих работ и оказания этих услуг необходимо предоставление земельного участка, на срок исполнения указанного контракта;

11) некоммерческим организациям, предусмотренным законом субъекта Российской Федерации и созданным субъектом Российской Федерации в целях жилищного строительства для обеспечения жилыми помещениями отдельных категорий граждан, определенных федеральным законом, указом Президента Российской Федерации, нормативным правовым актом Правительства Российской Федерации, законом субъекта

Российской Федерации, в целях строительства указанных жилых помещений на период осуществления данного строительства;

12) лицу, право безвозмездного пользования которого на земельный участок, находящийся в государственной или муниципальной собственности, прекращено в связи с изъятием земельного участка для государственных или муниципальных нужд, взамен изъятых земельного участка на срок, установленный настоящим пунктом в зависимости от основания возникновения права безвозмездного пользования на изъятый земельный участок;

13) лицу, имеющему право на заключение договора безвозмездного пользования земельным участком, в случае и в порядке, которые предусмотрены Федеральным законом от 24 июля 2008 года № 161-ФЗ «О содействии развитию жилищного строительства».

1.3. Требования к порядку информирования о предоставлении услуги

1.3.1. Информация о месте нахождения и графике работы органа местного самоуправления непосредственно предоставляющего муниципальную услугу, организаций, участвующих в предоставлении муниципальной услуги, а также многофункционального центра предоставления государственных и муниципальных услуг.

Администрация Некрасовского сельсовета:

Россия, Курская область, Рыльский район, с.Некрасово, д.15.

График работы:

Понедельник	с 9-00 до 17-00, перерыв с 12-00 до 13-00
Вторник	с 9-00 до 17-00, перерыв с 12-00 до 13-00
Среда	с 9-00 до 17-00, перерыв с 12-00 до 13-00
Четверг	с 9-00 до 17-00, перерыв с 12-00 до 13-00
Пятница	с 9-00 до 17-00, перерыв с 12-00 до 13-00
Суббота	выходной
Воскресенье	выходной

Прием, а также консультирование по вопросам, связанным с предоставлением муниципальной услуги осуществляется по рабочим дням в соответствии с графиком (режимом работы).

Филиал ОБУ «МФЦ» Рыльского района (далее - МФЦ):

Курская область, г.Рыльск, ул. Ленина, д. 63.

График работы:

Понедельник	09.00 – 17.00(без перерыва)
Вторник	09.00 – 17.00(без перерыва)
Среда	09.00 – 17.00(без перерыва)
Четверг	09.00 – 17.00(без перерыва)
Пятница	09.00 – 17.00(без перерыва)
Суббота	выходной

Воскресенье	выходной
-------------	----------

1.3.2. Справочные телефоны органа местного самоуправления осуществляющего непосредственное предоставление муниципальной услуги, организаций, участвующих в предоставлении муниципальной услуги.

Телефон Администрации Некрасовского сельсовета: (47137)7-51-30.

Справочные телефоны МФЦ: 8-920-726-35-47; 8-920-726-37-78

1.3.3. Информация об ответственных и порядке предоставления муниципальной услуги, перечне документов, необходимых для ее получения, размещается:

- на официальном сайте Администрации Некрасовского сельсовета Курской области (далее - ОМСУ) – (<http://nekrasovo46.ru>);

- в региональной информационной системе «Портал государственных и муниципальных услуг Курской области» (<http://rpgu.rkursk.ru>) (далее - Региональный портал);

- в федеральной государственной информационной системе «Единый портал государственных и муниципальных услуг (функций)» (<http://gosuslugi.ru>) (далее – Федеральный портал).

Адрес официального сайта МФЦ: www.mfc-kursk.ru.

Электронная почта МФЦ: mfc@rkursk.ru.

1.3.4. Информирование заявителей по вопросам предоставления услуги, в том числе о ходе предоставления услуги, проводится путем: устного информирования, письменного информирования (в том числе в электронной форме).

1.3.5. Информация об услуге, порядке ее оказания предоставляется заявителям на безвозмездной основе.

1.3.6. Информирование заявителей организуется следующим образом: индивидуальное информирование (устное, письменное);

публичное информирование (средства массовой информации, сеть «Интернет»).

1.3.7. Индивидуальное устное информирование осуществляется специалистами администрации сельсовета при обращении заявителей за информацией лично (в том числе по телефону).

График работы администрации сельсовета, график личного приема заявителей размещается в информационно - телекоммуникационной сети «Интернет» на официальном сайте администрации сельсовета и на информационном стенде.

Работники принимают все необходимые меры для предоставления заявителю полного и оперативного ответа на поставленные вопросы, в том числе с привлечением иных компетентных специалистов.

Ответ на устное обращение с согласия заявителя предоставляется в устной форме в ходе личного приема. В остальных случаях в

установленный законом срок предоставляется письменный ответ по существу поставленных в устном обращении вопросах.

Если для подготовки ответа требуется продолжительное время, специалист может предложить заявителю обратиться за необходимой информацией в удобных для него формах и способах повторного консультирования через определенный промежуток времени.

Время индивидуального устного информирования (в том числе по телефону) заявителя не может превышать 10 минут. При отсутствии очереди время индивидуального устного информирования не может превышать 15 минут.

1.3.8. При ответе на телефонные звонки специалист, сняв трубку, должен сообщить наименование организации, осуществляющей предоставление данной услуги, в которую обратился заявитель, свои фамилию, имя, отчество (при наличии), занимаемую должность. Во время разговора специалисты должны четко произносить слова, избегать «параллельных разговоров» с окружающими людьми и не прерывать разговор, в том числе по причине поступления звонка на другой аппарат.

При ответах на телефонные звонки и устные обращения специалисты должны соблюдать правила служебной этики.

1.3.9. Письменное индивидуальное информирование осуществляется в письменной форме за подписью главы администрации сельсовета. Письменный ответ предоставляется в простой, четкой и понятной форме, при необходимости должен содержать ссылки на соответствующие нормы действующего законодательства Российской Федерации, а также фамилию, имя, отчество (при наличии) и номер телефона исполнителя.

Письменный ответ по существу поставленных в письменном заявлении вопросов направляется заявителю в течение 30 календарных дней со дня его регистрации в администрации сельсовета.

Ответ на заявление, поступившее в администрацию сельсовета в форме электронного документа, направляется в форме электронного документа по адресу электронной почты, указанному в таком заявлении, или в письменной форме по почтовому адресу, указанному в заявлении.

1.3.10. Публичное информирование об услуге и о порядке ее оказания осуществляется администрацией сельсовета путем размещения информации на информационном стенде в занимаемых ими помещениях, а также с использованием информационно-телекоммуникационных технологий, в том числе посредством размещения на официальных сайтах в информационно - телекоммуникационной сети «Интернет».

II. Стандарт предоставления услуги

2.1. Наименование услуги

Предоставление земельных участков, находящихся в муниципальной собственности, расположенных на территории сельского поселения, в постоянное (бессрочное) и безвозмездное пользование.

2.2. Наименование органа местного самоуправления, предоставляющего услугу

2.2.1. Муниципальная услуга предоставляется Администрацией Некрасовского сельсовета Рыльского района Курской области.

2.2.2. Наименование учреждений, организаций, принимающих участие в оказании услуги:

- ОБУ «МФЦ»;
- Управление Федеральной службы государственной регистрации, кадастра и картографии по Курской области;
- Управление Федеральной налоговой службы по Курской области.

В соответствии с требованиями пункта 3 части 1 статьи 7 Федерального закона от 27.07.2010 года №210-ФЗ «Об организации предоставления государственных и муниципальных услуг» администрация сельсовета не вправе требовать от заявителей осуществления действий, в том числе согласований, необходимых для получения услуги и связанных с обращением в иные государственные и муниципальные органы и организации, за исключением получения услуг, включенных в перечень услуг, которые являются необходимыми и обязательными для предоставления услуг, утвержденный нормативным правовым актом представительного органа местного самоуправления.

2.3. Описание результата предоставления услуги

2.3.1. Результатом предоставления муниципальной услуги является:

- проект договора безвозмездного пользования земельного участка;
- решение Администрации сельсовета о предоставлении земельного участка в постоянное (бессрочное) пользование;
- решение об отказе в предоставлении муниципальной услуги.

2.4. Срок предоставления услуги

Срок предоставления муниципальной услуги составляет не более 30 (тридцати) календарных дней с момента приема и регистрации заявления.

Срок принятия решения о возврате и направлении (выдачи) заявителю решения в виде уведомления о возврате заявления составляет 10 дней со дня поступления заявления о предоставлении земельного участка.

Направление уведомления об отказе в предоставлении муниципальной услуги получателю услуги не позднее 30 дней с момента регистрации заявления.

2.5. Перечень нормативных правовых актов, регулирующих отношения, возникающие в связи с предоставлением услуги

Предоставление услуги осуществляется в соответствии со следующими нормативными правовыми актами:

Конституцией Российской Федерации;

Земельным кодексом Российской Федерации (в редакции, действующей с 1 марта 2015 года);

Федеральным законом от 25.10.2001 № 137-ФЗ «О введении в действие Земельного кодекса Российской Федерации» (в редакции, действующей с 1 марта 2015 года);

Федеральным законом от 06.10.2003 № 131-ФЗ «Об общих принципах организации местного самоуправления в Российской Федерации»;

Федеральным законом от 27.07.2006 № 152-ФЗ «О персональных данных» («Российская газета», 29.07.2006, № 165);

Федеральным законом от 27.07.2006 № 149-ФЗ «Об информации, информационных технологиях и о защите информации» («Российская газета», 29.07.2006, № 165);

- Федеральным законом от 24 июля 2007 года № 221-ФЗ «О кадастровой деятельности» («Российская газета», № 165, 01.08.2007);

Федеральным законом от 27.07.2010 № 210-ФЗ «Об организации предоставления государственных и муниципальных услуг»;

Федеральным законом от 23.06.2014 № 171-ФЗ «О внесении изменений в Земельный кодекс Российской Федерации и отдельные законодательные акты Российской Федерации»;

Постановлением Правительства Российской Федерации от 16.08.2012 № 840 «О порядке подачи и рассмотрения жалоб на решения и действия (бездействия) федеральных органов исполнительной власти и их должностных лиц, федеральных государственных служащих, должностных лиц государственных внебюджетных фондов Российской Федерации» («Российская газета», № 192, 22.08.2012);

- приказом Минэкономразвития России от 14 января 2015 г. N 7 «Об утверждении порядка и способов подачи заявлений об утверждении схемы расположения земельного участка или земельных участков на кадастровом плане территории, о проведении аукциона по продаже земельного участка, находящегося в государственной или муниципальной собственности, или аукциона на право заключения договора аренды земельного участка, находящегося в государственной или муниципальной собственности, о предварительном согласовании предоставления земельного участка, находящегося в государственной или муниципальной собственности, о предоставлении земельного участка, находящегося в государственной или муниципальной собственности, и заявления о перераспределении земель и (или) земельных участков, находящихся в государственной или

муниципальной собственности, и земельных участков, находящихся в частной собственности, в форме электронных документов с использованием информационно-телекоммуникационной сети "Интернет", а также требования к их формату» (Официальный интернет-портал правовой информации <http://www.pravo.gov.ru>, 27.02.2015);

- Законом Курской области от 4 января 2003 года № 1-ЗКО «Об административных правонарушениях в Курской области» (в редакции закона Курской области от 25.11.2013 года № 110-ЗКО, «Курская правда» №143 от 30.11.2013 года);

- Постановлением Администрации Некрасовского сельсовета Рыльского района Курской области от 25.08.2011 года № 98 «О разработке и утверждении административных регламентов исполнения муниципальных функций и административных регламентов предоставления муниципальных услуг»;

- Уставом муниципального образования «Некрасовский сельсовет» Рыльского района Курской области;
настоящим Регламентом.

2.6. Исчерпывающий перечень документов, необходимых в соответствии с нормативными правовыми актами для предоставления услуги и услуг, которые являются необходимыми и обязательными для предоставления услуги, подлежащих представлению заявителем, способы их получения заявителем, в том числе в электронной форме, порядок их представления

1) заявление о предоставлении муниципальной услуги по образцу согласно приложению 1 к настоящему административному регламенту и содержащему следующую информацию:

- фамилия, имя, отчество, место жительства заявителя и реквизиты документа, удостоверяющего личность заявителя, индивидуальный налоговый номер (при наличии), основной государственный регистрационный номер записи о государственной регистрации физического лица в качестве индивидуального предпринимателя (указывается в случае, если физическое лицо является индивидуальным предпринимателем) (для гражданина);

- наименование и место нахождения заявителя (для юридического лица), а также государственный регистрационный номер записи о государственной регистрации юридического лица в едином государственном реестре юридических лиц, идентификационный номер налогоплательщика, за исключением случаев, если заявителем является иностранное юридическое лицо;

- кадастровый номер испрашиваемого земельного участка;

- основание предоставления земельного участка без проведения торгов из числа предусмотренных пунктом 2 статьи 39.3, статьей 39.5 и пунктом 2 статьи 39.6 Земельного кодекса Российской Федерации оснований;

- вид права, на котором заявитель желает приобрести земельный участок, если предоставление земельного участка указанному заявителю допускается на нескольких видах прав;

- реквизиты решения об изъятии земельного участка для государственных или муниципальных нужд в случае, если земельный участок предоставляется взамен земельного участка, изымаемого для государственных или муниципальных нужд;

- цель использования земельного участка;

- реквизиты решения об утверждении документа территориального планирования и (или) проекта планировки территории в случае, если земельный участок предоставляется для размещения объектов, предусмотренных этим документом и (или) этим проектом;

- реквизиты решения о предварительном согласовании предоставления земельного участка в случае, если испрашиваемый земельный участок образовывался или его границы уточнялись на основании данного решения;

- почтовый адрес и (или) адрес электронной почты для связи с заявителем;

- дата подачи заявления о предоставлении земельного участка;

2) копия документа, подтверждающего полномочия представителя заявителя, в случае, если с заявлением о предоставлении земельного участка обращается представитель заявителя (заявителей);

3) документы, подтверждающие право заявителя на приобретение земельного участка без проведения торгов из перечня согласно приложению №3 административного регламента;

4) надлежащим образом заверенный перевод на русский язык документов о государственной регистрации юридического лица в соответствии с законодательством иностранного государства в случае, если заявителем является иностранное юридическое лицо.

Если заявление подается в форме электронного документа, то к заявлению прилагается копия документа, удостоверяющего личность заявителя (удостоверяющего личность представителя заявителя, если заявление представляется представителем заявителя) в виде электронного образа такого документа.

Представления документа, удостоверяющего личность заявителя (представителя заявителя) не требуется в случае представления заявления посредством отправки через личный кабинет единого портала или регионального портала, а также если заявление подписано усиленной квалифицированной электронной подписью.

В случае представления заявления представителем заявителя, действующим на основании доверенности, к заявлению также прилагается доверенность в виде электронного образа такого документа.

2.6.2. Заявление заполняется при помощи средств электронно-вычислительной техники или от руки разборчиво (печатными буквами)

чернилами черного или синего цвета. Форму заявления можно получить непосредственно в администрацию сельсовета, а также в сети «Интернет».

2.6.3. Заявитель имеет право представить заявление с приложением копий документов в администрацию сельсовета:

- в письменном виде по почте;
- электронной почтой (при наличии электронной подписи);
- лично либо через своих представителей.

Документы предоставляются на русском языке. К документам составленным на ином языке должны быть приобщен их перевод на русский язык, заверенный нотариально.

Заявление заполняется заявителем рукописным или машинописным способом. В случае если заявление заполнено машинописным способом, заявитель дополнительно в нижней части заявления разборчиво от руки указывает свои фамилию, имя, отчество (полностью), ставит подпись и дату подачи заявления.

2.7. Исчерпывающий перечень документов, необходимых в соответствии с нормативными правовыми актами для предоставления услуги, которые находятся в распоряжении государственных органов, органов местного самоуправления и иных органов, участвующих в предоставлении услуги, и которые заявитель вправе представить, а также способы их получения заявителями, в том числе в электронной форме, порядок их представления

2.7.1. Для принятия решения о предоставлении земельного участка администрация сельсовета от государственных органов власти запрашиваются следующие документы:

1) выписка из ЕГРН на земельный участок или уведомление об отсутствии в ЕГРН запрашиваемых сведений о зарегистрированных правах на указанный земельный участок;

2) выписка из ЕГРЮЛ о юридическом лице в случае, если заявителем является юридическое лицо, или выписка из ЕГРИП об индивидуальном предпринимателе, если заявителем является индивидуальный предприниматель;

3) кадастровый паспорт здания, сооружения, расположенного на испрашиваемом земельном участке;

4) выписка из ЕГРН на здания, сооружения, расположенные на земельных участках, либо уведомление об отсутствии в ЕГРН запрашиваемых сведений.

2.7.2. Документы, перечисленные в пункте 2.7.1., могут быть представлены заявителем самостоятельно.

Непредставление заявителем указанных документов не является основанием для отказа в предоставлении услуги.

2.8. Указание на запрет требовать от заявителя

2.8.1. Не допускается требовать от заявителя:

представления документов и информации или осуществления действий, представление или осуществление которых не предусмотрено нормативными правовыми актами, регулирующими отношения, возникающие в связи с предоставлением услуги;

представления документов и информации, которые в соответствии с нормативными правовыми актами Российской Федерации, нормативными правовыми актами Курской области и муниципальными правовыми актами находятся в распоряжении государственных органов, иных государственных органов, органов местного самоуправления и (или) подведомственным государственным органам и органам местного самоуправления организаций, участвующих в предоставлении услуги, за исключением документов, указанных в части 6 статьи 7 Федерального Закона от 27.07.2010г. №210-ФЗ».

2.9. Исчерпывающий перечень оснований для отказа в приеме документов, необходимых для предоставления услуги

Оснований для отказа в приеме заявления и необходимых для предоставления услуги документов законодательством Российской Федерации не предусмотрено.

2.10. Исчерпывающий перечень оснований для приостановления или отказа в предоставлении услуги

2.10.1. Основания для отказа в предоставлении муниципальной услуги:

1) с заявлением о предоставлении земельного участка обратилось лицо, которое в соответствии с земельным законодательством не имеет права на приобретение земельного участка без проведения торгов;

2) указанный в заявлении о предоставлении земельного участка земельный участок предоставлен на праве постоянного (бессрочного) пользования, безвозмездного пользования, пожизненного наследуемого владения или аренды, за исключением случаев, если с заявлением о предоставлении земельного участка обратился обладатель данных прав или подано заявление о предоставлении земельного участка в соответствии с подпунктом 10 пункта 2 статьи 39.10 Земельного Кодекса;

3) указанный в заявлении о предоставлении земельного участка земельный участок предоставлен некоммерческой организации, созданной гражданами, для ведения огородничества, садоводства, дачного хозяйства или комплексного освоения территории в целях индивидуального жилищного строительства, за исключением случаев обращения с заявлением члена этой некоммерческой организации либо этой некоммерческой организации, если земельный участок относится к имуществу общего пользования;

4) на указанном в заявлении о предоставлении земельного участка земельном участке расположены здание, сооружение, объект незавершенного строительства, принадлежащие гражданам или юридическим лицам, за исключением случаев, если сооружение (в том числе сооружение, строительство которого не завершено) размещается на земельном участке на условиях сервитута или на земельном участке размещен объект, предусмотренный пунктом 3 статьи 39.36 Земельного Кодекса, и это не препятствует использованию земельного участка в соответствии с его разрешенным использованием либо с заявлением о предоставлении земельного участка обратился собственник этих здания, сооружения, помещений в них, этого объекта незавершенного строительства;

5) на указанном в заявлении о предоставлении земельного участка земельном участке расположены здание, сооружение, объект незавершенного строительства, находящиеся в государственной или муниципальной собственности, за исключением случаев, если сооружение (в том числе сооружение, строительство которого не завершено) размещается на земельном участке на условиях сервитута или с заявлением о предоставлении земельного участка обратился правообладатель этих здания, сооружения, помещений в них, этого объекта незавершенного строительства;

6) указанный в заявлении о предоставлении земельного участка земельный участок является изъятым из оборота или ограниченным в обороте и его предоставление не допускается на праве, указанном в заявлении о предоставлении земельного участка;

7) указанный в заявлении о предоставлении земельного участка земельный участок является зарезервированным для государственных или муниципальных нужд в случае, если заявитель обратился с заявлением о предоставлении земельного участка в собственность, постоянное (бессрочное) пользование или с заявлением о предоставлении земельного участка в аренду, безвозмездное пользование на срок, превышающий срок действия решения о резервировании земельного участка, за исключением случая предоставления земельного участка для целей резервирования;

8) указанный в заявлении о предоставлении земельного участка земельный участок расположен в границах территории, в отношении которой с другим лицом заключен договор о развитии застроенной территории, за исключением случаев, если с заявлением о предоставлении земельного участка обратился собственник здания, сооружения, помещений в них, объекта незавершенного строительства, расположенных на таком земельном участке, или правообладатель такого земельного участка;

9) указанный в заявлении о предоставлении земельного участка земельный участок расположен в границах территории, в отношении которой с другим лицом заключен договор о развитии застроенной территории, или земельный участок образован из земельного участка, в отношении которого с другим лицом заключен договор о комплексном

освоении территории, за исключением случаев, если такой земельный участок предназначен для размещения объектов федерального значения, объектов регионального значения или объектов местного значения и с заявлением о предоставлении такого земельного участка обратилось лицо, уполномоченное на строительство указанных объектов;

10) указанный в заявлении о предоставлении земельного участка земельный участок образован из земельного участка, в отношении которого заключен договор о комплексном освоении территории или договор о развитии застроенной территории, и в соответствии с утвержденной документацией по планировке территории предназначен для размещения объектов федерального значения, объектов регионального значения или объектов местного значения, за исключением случаев, если с заявлением о предоставлении в аренду земельного участка обратилось лицо, с которым заключен договор о комплексном освоении территории или договор о развитии застроенной территории, предусматривающие обязательство данного лица по строительству указанных объектов;

11) указанный в заявлении о предоставлении земельного участка земельный участок является предметом аукциона, извещение о проведении которого размещено в соответствии с пунктом 19 статьи 39.11 Земельного кодекса РФ;

12) в отношении земельного участка, указанного в заявлении о его предоставлении, поступило предусмотренное подпунктом 6 пункта 4 статьи 39.11 Земельного Кодекса заявление о проведении аукциона по его продаже или аукциона на право заключения договора его аренды при условии, что такой земельный участок образован в соответствии с подпунктом 4 пункта 4 статьи 39.11 Земельного Кодекса и уполномоченным органом не принято решение об отказе в проведении этого аукциона по основаниям, предусмотренным пунктом 8 статьи 39.11 Земельного Кодекса;

13) в отношении земельного участка, указанного в заявлении о его предоставлении, опубликовано и размещено в соответствии с подпунктом 1 пункта 1 статьи 39.18 Земельного Кодекса извещение о предоставлении земельного участка для индивидуального жилищного строительства, ведения личного подсобного хозяйства, садоводства, дачного хозяйства или осуществления крестьянским (фермерским) хозяйством его деятельности;

14) разрешенное использование земельного участка не соответствует целям использования такого земельного участка, указанным в заявлении о предоставлении земельного участка, за исключением случаев размещения линейного объекта в соответствии с утвержденным проектом планировки территории;

15) испрашиваемый земельный участок не включен в утвержденный в установленном Правительством Российской Федерации порядке перечень земельных участков, предоставленных для нужд обороны и безопасности и временно не используемых для указанных нужд, в случае, если подано заявление о предоставлении земельного участка в соответствии с подпунктом 10 пункта 2 статьи 39.10 Земельного Кодекса;

16) площадь земельного участка, указанного в заявлении о предоставлении земельного участка некоммерческой организации, созданной гражданами, для ведения огородничества, садоводства, превышает предельный размер, установленный в соответствии с федеральным законом;

17) указанный в заявлении о предоставлении земельного участка земельный участок в соответствии с утвержденными документами территориального планирования и (или) документацией по планировке территории предназначен для размещения объектов федерального значения, объектов регионального значения или объектов местного значения и с заявлением о предоставлении земельного участка обратилось лицо, не уполномоченное на строительство этих объектов;

18) указанный в заявлении о предоставлении земельного участка земельный участок предназначен для размещения здания, сооружения в соответствии с государственной программой Российской Федерации, государственной программой субъекта Российской Федерации и с заявлением о предоставлении земельного участка обратилось лицо, не уполномоченное на строительство этих здания, сооружения;

19) предоставление земельного участка на заявленном виде прав не допускается;

20) в отношении земельного участка, указанного в заявлении о его предоставлении, не установлен вид разрешенного использования;

21) указанный в заявлении о предоставлении земельного участка земельный участок не отнесен к определенной категории земель;

22) в отношении земельного участка, указанного в заявлении о его предоставлении, принято решение о предварительном согласовании его предоставления, срок действия которого не истек, и с заявлением о предоставлении земельного участка обратилось иное не указанное в этом решении лицо;

23) указанный в заявлении о предоставлении земельного участка земельный участок изъят для государственных или муниципальных нужд и указанная в заявлении цель предоставления такого земельного участка не соответствует целям, для которых такой земельный участок был изъят, за исключением земельных участков, изъятых для государственных или муниципальных нужд в связи с признанием многоквартирного дома, который расположен на таком земельном участке, аварийным и подлежащим сносу или реконструкции;

24) границы земельного участка, указанного в заявлении о его предоставлении, подлежат уточнению в соответствии с Федеральным законом "О государственной регистрации недвижимости";

25) площадь земельного участка, указанного в заявлении о его предоставлении, превышает его площадь, указанную в схеме расположения земельного участка, проекте межевания территории или в проектной документации лесных участков, в соответствии с которыми такой земельный участок образован, более чем на десять процентов.

2.11. Перечень услуг, которые являются необходимыми и обязательными для предоставления услуги, в том числе сведения о документе (документах), выдаваемом (выдаваемых) организациями, участвующими в предоставлении услуги

Услуги, которые являются необходимыми и обязательными для предоставления муниципальной услуги, в том числе сведения о документе (документах), выдаваемом (выдаваемых) организациями, участвующими в предоставлении муниципальной услуги законодательством не предусмотрены.

2.12. Порядок, размер и основания взимания государственной пошлины или иной платы, взимаемой за предоставление услуги

Муниципальная услуга предоставляется без взимания государственной пошлины или иной платы.

2.13. Порядок, размер и основания взимания платы, взимаемой за предоставление услуг, которые являются необходимыми и обязательными для предоставления услуги, включая информацию о методике расчета размера такой платы

Необходимых и обязательных услуг не предусмотрено.

2.14. Максимальный срок ожидания в очереди при подаче запроса (заявления) о предоставлении услуги и при получении результата предоставления услуги

Максимальный срок ожидания в очереди при подаче запроса (заявления) о предоставлении услуги и при получении результата предоставления услуги не более 15 минут.

2.15. Срок и порядок регистрации запроса заявителя о предоставлении услуги, в том числе в электронной форме

Срок регистрации заявления о предоставлении услуги при личном обращении заявителя - в течение 15 минут

Срок регистрации заявления о предоставлении услуги при других способах поступления заявления - не позднее одного рабочего дня, следующего за днем обращения.

В случае направления заявления и документов, необходимых для предоставления государственной услуги, через МФЦ заявление регистрируется специалистом администрации соответствующей датой их получения от специалиста МФЦ в течение 10 минут.

Специалист, ответственный за прием документов, в компетенцию которого входит прием, обработка, регистрация и распределение поступающей корреспонденции:

проверяет (сличает) документы согласно представленной описи;

ставит на экземпляр заявления заявителя (при наличии) отметку с номером и датой регистрации заявления;

сообщает заявителю о предварительной дате предоставления услуги.

2.16. Требования к помещениям, в которых предоставляется услуга, к месту ожидания и приему заявителей, размещению и оформлению визуальной, текстовой и мультимедийной информации о порядке предоставления услуги.

Прием заявителей осуществляется в помещениях администрации сельсовета. Места предоставления услуги отвечают следующим требованиям.

Вход в помещение администрации сельсовета оборудуется информационной табличкой (вывеской), содержащей его наименование. На двери рабочего кабинета главы сельсовета размещается информационная табличка, содержащая фамилию, имя, отчество, должность, график работы, в том числе график личного приема.

Для ожидания, приема заявителей и заполнения ими заявлений о предоставлении услуги в помещениях администрации сельсовета отводятся места, оборудованные столом и стульями, количество которых определяется исходя из фактической нагрузки и возможностей для их размещения в помещении администрации сельсовета. На столе находятся писчая бумага и канцелярские принадлежности.

Рабочие места главы сельсовета и иных должностных лиц администрации сельсовета, ответственных за предоставление услуги, оборудуются:

рабочими столами и стульями, компьютером с доступом к информационным системам;

средствами связи, оргтехникой, позволяющей своевременно и в полном объеме предоставлять услугу.

В помещениях администрации сельсовета места информирования посетителей о предоставлении услуги оборудуются информационными стендами. Информационные стенды располагаются на уровне человеческого роста, должны быть функциональны и могут быть оборудованы карманами формата А4 для размещения в них информационных листов.

Информационные стенды должны содержать актуальную и исчерпывающую информацию об услуге.

Администрация сельсовета размещает на информационном стенде для ознакомления посетителей следующие документы (информацию):

текст либо выписку из настоящего Регламента;

копию Устава муниципального образования;
почтовый адрес и адрес электронной почты администрации сельсовета, адрес официального сайта администрации сельсовета в информационно - телекоммуникационной сети «Интернет»;

фамилии, имена, отчества (при наличии) и контактные телефоны главы сельсовета и других работников администрации сельсовета, ответственных за предоставление услуги, график работы, в том числе график личного приема;

перечень документов, которые заявитель должен представить для предоставления услуги;

образец заполнения заявления о предоставлении услуги;

перечень оснований для отказа в предоставлении услуги.

Обеспечение доступности для инвалидов

Администрация, предоставляющая муниципальную услугу, осуществляет меры по обеспечению условий доступности для инвалидов объектов и услуг в соответствии с требованиями, установленными законодательными и иными нормативными правовыми актами, которые включают:

возможность беспрепятственного входа в объекты и выхода из них;

содействие со стороны должностных лиц, при необходимости, инвалиду при входе в объект и выходе из него;

оборудование на прилегающих к зданию территориях мест для парковки автотранспортных средств инвалидов;

сопровождение инвалидов, имеющих стойкие расстройства функции зрения и самостоятельного передвижения, по территории объекта;

проведение инструктажа должностных лиц, осуществляющих первичный контакт с получателями услуги, по вопросам работы с инвалидами;

обеспечение допуска на объект собаки-проводника при наличии документа, подтверждающего ее специальное обучение, выданного по форме, установленной федеральным органом исполнительной власти, осуществляющим функции по выработке и реализации государственной политики и нормативно-правовому регулированию в сфере социальной защиты населения;

оказание должностными лицами инвалидам необходимой помощи, связанной с разъяснением в доступной для них форме порядка предоставления и получения услуги, оформлением необходимых для ее предоставления документов, ознакомлением инвалидов с размещением кабинетов, последовательностью действий, необходимых для получения услуги;

обеспечение допуска сурдопереводчика, тифлосурдопереводчика, а также иного лица, владеющего жестовым языком;

предоставление, при необходимости, услуги по месту жительства инвалида или в дистанционном режиме;

оказание должностными лицами Администрации и иной необходимой инвалидам помощи в преодолении барьеров, мешающих получению ими услуг наравне с другими лицами.

2.17. Показатели доступности и качества услуги, в том числе количество взаимодействий заявителя с должностными лицами при предоставлении услуги и их продолжительность, возможность получения услуги в многофункциональном центре предоставления государственных и муниципальных услуг, возможность получения информации о ходе предоставления услуги, в том числе с использованием информационно-коммуникационных технологий

Показатели доступности муниципальной услуги:

расположенность органов, предоставляющих муниципальную услугу, в зоне доступности к основным транспортным магистралям, хорошие подъездные дороги;

наличие полной и понятной информации о местах, порядке и сроках предоставления муниципальной услуги в общедоступных местах помещений органов, предоставляющих муниципальную услугу, в информационно-телекоммуникационных сетях общего пользования (в том числе в сети Интернет), средствах массовой информации, информационных материалах (брошюрах, буклетах и т.д.);

наличие необходимого и достаточного количества специалистов, а также помещений, в которых осуществляется предоставление муниципальной услуги в целях соблюдения установленных Административным регламентом сроков предоставления муниципальной услуги;

доступность обращения за предоставлением государственной услуги, в том числе для лиц с ограниченными возможностями здоровья.

Показатели качества муниципальной услуги:

полнота и актуальность информации о порядке предоставления муниципальной услуги;

соблюдение сроков предоставления муниципальной услуги и сроков выполнения административных процедур при предоставлении муниципальной услуги;

наличие необходимого и достаточного количества специалистов, а также помещений, в которых осуществляется предоставление муниципальной услуги, в целях соблюдения установленных Административным регламентом сроков предоставления муниципальной услуги;

количество взаимодействия заявителя с должностными лицами при предоставлении муниципальной услуги;

отсутствием очередей при приеме и выдаче документов заявителям;

отсутствием обоснованных жалоб на действия (бездействие) специалистов и уполномоченных должностных лиц;

отсутствием жалоб на некорректное, невнимательное отношение специалистов и уполномоченных должностных лиц к заявителям;

предоставление возможности получения муниципальной услуги в электронном виде;

предоставление муниципальной услуги в многофункциональном центре предоставления государственных и муниципальных услуг». обращаться с заявлением о прекращении предоставления услуги.

2.18. Иные требования, в том числе учитывающие особенности предоставления услуги в многофункциональных центрах предоставления государственных и муниципальных услуг и особенности предоставления услуги в электронной форме

2.18.1. Особенности предоставления муниципальной услуги в МФЦ.

Предоставление муниципальной услуги в многофункциональном центре осуществляется в соответствии с Федеральным законом от 27 июля 2010 года № 210-ФЗ «Об организации предоставления государственных и муниципальных услуг» по принципу «одного окна» на основании соглашения о взаимодействии.

Предоставление муниципальной услуги осуществляется после однократного обращения заявителя с соответствующим запросом в многофункциональный центр по предоставлению государственных и муниципальных услуг.

Для предоставления муниципальной услуги в многофункциональном центре от заявителя требуется только подать заявление с комплектом соответствующих документов и получить результат в установленные настоящим административным регламентом сроки.

2.18.2. Особенности предоставления муниципальной услуги в электронной форме.

2.18.2.1. Заявление в форме электронного документа представляется по выбору Заявителя:

путем заполнения формы запроса, размещенной на официальном сайте Администрации сельсовета в сети Интернет (далее - официальный сайт), в том числе посредством отправки через «Личный кабинет» Единого портала или Регионального портала;

путем направления электронного документа в уполномоченный орган на официальную электронную почту.

2.18.2.2. В заявлении указывается один из следующих способов предоставления результатов рассмотрения заявления уполномоченным органом:

в виде бумажного документа, который заявитель получает непосредственно при личном обращении;

в виде бумажного документа, который направляется посредством почтового отправления;

в виде электронного документа, который направляется посредством электронной почты;

в виде электронного документа, размещенного на официальном сайте, ссылка на который направляется посредством электронной почты.

2.18.2.3. Результат рассмотрения заявления Администрацией сельсовета в виде бумажного документа заявитель получает непосредственно при личном обращении, либо указанный документ направляется заявителю посредством почтового отправления.

2.18.2.4. Заявление в форме электронного документа подписывается по выбору Заявителя (если заявителем является физическое лицо), (представителя заявителя):

электронной подписью Заявителя;

усиленной квалифицированной электронной подписью Заявителя.

Заявление от имени юридического лица заверяется по выбору Заявителя электронной подписью либо усиленной квалифицированной электронной подписью (если заявителем является юридическое лицо):

лица, действующего от имени юридического лица без доверенности;

представителя юридического лица, действующего на основании доверенности, выданной в соответствии с законодательством Российской Федерации.

2.18.2.5. При подаче заявлений к ним прилагаются документы, указанные в пункте 2.6. К заявлению прилагается копия документа, удостоверяющего личность Заявителя в виде электронного образа такого документа (его представителя).

Представление копия документа, удостоверяющего личность Заявителя не требуется в случае представления Заявления посредством отправки через «Личный кабинет» Единого портала или Регионального портала, а также, если заявление подписано усиленной квалифицированной электронной подписью.

В случае представления заявления уполномоченным представителем, к заявлению также прилагается доверенность в виде электронного образа такого документа.

2.18.2.6. Получение заявления и прилагаемых к нему документов подтверждается Администрацией сельсовета путем направления заявителю уведомления, содержащего входящий регистрационный номер заявления, дату получения указанного заявления и прилагаемых к нему документов, а также перечень наименований файлов, представленных в форме электронных документов, с указанием их объема.

2.18.2.7. Для подачи заявления через Единый портал или Региональный портал Заявитель заполняет форму запроса (заявления). Примерные формы заявлений в электронной форме размещены на официальном сайте Администрации сельсовета в разделе

«Административные регламенты» с возможностью их бесплатного копирования.

2.18.2.8. Заявления и прилагаемые к ним документы предоставляются в Администрацию сельсовета в форме электронных документов путем заполнения формы запроса, размещенной на официальном сайте, посредством отправки через Единый портал или Региональный портал, направляются в виде файлов в формате XML (далее - XML-документ), созданных с использованием XML-схем и обеспечивающих считывание и контроль представленных данных.

2.18.2.9. Заявления представляются в Администрацию сельсовета в виде файлов в формате doc, docx, txt, xls,xlsx, rtf, если указанные заявления предоставляются в форме электронного документа посредством электронной почты.

2.18.2.10. Электронные документы (электронные образы документов), прилагаемые к заявлению, в том числе доверенности, направляются в виде файлов в форматах PDF, TIF.

2.18.2.11. Качество предоставляемых электронных документов (электронных образов документов) в форматах PDF, TIF должно позволять в полном объеме прочитать текст документа и распознать реквизиты документа.

2.18.2.12. Документы, которые предоставляются Администрацией сельсовета по результатам рассмотрения заявления в электронной форме, должны быть доступны для просмотра в виде, пригодном для восприятия человеком, с использованием электронных вычислительных машин, в том числе без использования сети Интернет.

2.18.2.13. Средства электронной подписи, применяемые при подаче заявлений и прилагаемых к заявлению электронных документов, должны быть сертифицированы в соответствии с законодательством Российской Федерации.

2.18.2.14. Заявление, представленное с нарушением изложенных в данном подразделе требований Администрацией сельсовета не рассматривается.

Администрация сельсовета в течение пяти рабочих дней со дня получения такого заявления обязана направить уведомление с указанием допущенных нарушений.

III. Состав, последовательность и сроки выполнения административных процедур, требования к порядку их выполнения, в том числе особенности выполнения административных процедур в электронной форме, а также особенности выполнения административных процедур в многофункциональных центрах

3.1. Исчерпывающий перечень административных процедур:

- 1) прием и регистрация заявления с документами, необходимыми для предоставления муниципальной услуги;
- 2) формирование и направление межведомственных запросов в органы, участвующие в предоставлении муниципальной услуги;
- 3) принятие решения о предоставлении (отказе в предоставлении) муниципальной услуги и оформление результатов муниципальной услуги;
- 4) выдача результатов предоставления муниципальной услуги заявителю.

Блок-схема предоставления услуги приведена в приложении № 2 к настоящему Регламенту.

3.2. Прием и регистрация заявления с документами, необходимыми для предоставления муниципальной услуги

Основанием для оказания муниципальной услуги является подача заявления с приложением пакета документов, необходимого для исполнения муниципальной услуги, в соответствии с подразделом 2.6. административного регламента в администрацию сельсовета или МФЦ.

Заявление с приложением комплекта документов представляется в письменном виде, образец заявления (приложение 1 к Регламенту) можно получить в администрации сельсовета, а в электронном – на официальном сайте администрации сельсовета, официальном сайте многофункционального центра, официальном сайте Администрации Курской области, Портале государственных и муниципальных услуг Курской области.

При получении заявления со всеми необходимыми документами специалист администрации сельсовета или МФЦ выполняет следующие действия:

- устанавливает личность заявителя или представителя заявителя;
- проверяет полномочия представителя заявителя;
- проверяет пакет документов, прилагаемых к заявлению о предоставлении муниципальной услуги;
- консультирует заявителя о порядке и сроках предоставления муниципальной услуги.

В случае неправильного оформления заявления о предоставлении муниципальной услуги, специалистом оказывается помощь заявителю в оформлении нового заявления.

Специалист администрации или МФЦ вносит запись о приеме заявления в Журнал регистрации входящей документации в день поступления.

Максимально допустимый срок осуществления административной процедуры, связанной с приемом заявления о предоставлении муниципальной услуги, составляет 15 минут с момента обращения заявителя.

Критерий принятия решения - наличие заявления о предоставлении услуги.

Результатом административной процедуры является регистрация заявления о предоставлении муниципальной услуги со всеми необходимыми документами.

Способ фиксации результата – внесение записи в Журнал регистрации входящей документации.

3.3. Формирование и направление межведомственных запросов в государственные органы, органы местного самоуправления и иные организации, участвующие в предоставлении муниципальной услуги

Основанием начала административной процедуры является непредставление заявителем по собственной инициативе документов, указанных в пункте 2.7. настоящего Регламента.

Должностное лицо администрации сельсовета или ОБУ «МФЦ» в течение трех рабочих дней с момента получения заявления с пакетом документов, указанных в пункте 2.6. настоящего Регламента, формирует и направляет запросы в государственные органы, органы местного самоуправления и иные организации, располагающие документами (сведениями) необходимыми для предоставления муниципальной услуги.

Направление межведомственного запроса осуществляется с использованием единой системы межведомственного электронного взаимодействия, иными способами, не противоречащими законодательству. Специалист, предоставляющий услугу, определяет способ направления запроса и в установленный срок осуществляет его направление.

При направлении запроса с использованием единой системы межведомственного электронного взаимодействия запрос формируется в электронном виде.

При направлении запроса курьером, запрос оформляется в виде документа на бумажном носителе, подписывается собственноручной подписью уполномоченного должностного лица и заверяется печатью (штампом) органа (организации), оказывающей услугу, в соответствии с правилами делопроизводства и документооборота.

Срок подготовки и направления ответа на запрос не может превышать 5 рабочих дней с момента поступления требования к органу (организации), предоставляющему документ и (или) информацию.

Максимально допустимый срок осуществления административной процедуры, связанной с запросом документов, составляет 8 рабочих дней с момента регистрации заявления в администрации сельсовета или МФЦ.

Ответ на запрос регистрируется в установленном порядке.

При получении ответа на запрос, должностное лицо администрации сельсовета, приобщает полученный ответ к документам, представленным заявителем.

Критерием принятия решения является отсутствие документов, указанных в пункте 2.7. настоящего Административного регламента.

Результат административной процедуры – получение ответа на межведомственный запрос.

Способ фиксации результата – регистрация ответа на межведомственный запрос в журнале учета входящей корреспонденции.

Срок передачи заявления и документов, указанных в пунктах 2.6 и 2.7. из МФЦ в администрацию - в течение 1 рабочего дня после получения ответа на межведомственный запрос.

3.4. Принятие решения о предоставлении (отказе в предоставлении) муниципальной услуги и оформление результатов муниципальной услуги

Основанием для начала административной процедуры является наличие заявления и документов, указанных в пунктах 2.6., 2.7. административного регламента.

Ответственный исполнитель Администрации сельсовета или МФЦ проверяет соответствие поступившей документации установленным требованиям и принимает решение о формировании результата муниципальной услуги.

В течение десяти дней со дня поступления заявления о предварительном согласовании предоставления земельного участка администрация сельсовета возвращает заявление заявителю, если оно не соответствует требованиям пункта 2.6 административного регламента или к заявлению не приложены документы, предусмотренные пунктом 2.6. регламента.

При наличии оснований для отказа в предоставлении услуги специалист подготавливает уведомление об отказе в предоставлении муниципальной услуги (с указанием причин отказа со ссылками на нормы действующего законодательства Российской Федерации).

В случае отсутствия оснований для отказа в предоставлении государственной услуги, указанных в пункте 2.10. административного регламента ответственные специалисты обеспечивают подготовку и согласование проекта договора безвозмездного пользования земельного участка либо решение о предоставлении земельного участка в постоянное (бессрочное) пользование.

Максимально допустимый срок исполнения административной процедуры – 14 календарных дней.

Критерий принятия решения - наличие (отсутствие) оснований для отказа в предоставлении муниципальной услуги.

Результатом административной процедуры является оформление:

- договор безвозмездного пользования земельного участка;
- решение Администрации сельсовета о предоставлении земельного участка в постоянное (бессрочное) пользование;
- уведомление об отказе в предоставлении муниципальной услуги.

Способ фиксации результата оказания услуги – регистрация документа (уведомления об отказе в предоставлении муниципальной услуги).

3.5. Выдача результатов предоставления муниципальной услуги заявителю

Основанием для начала административной процедуры является наличие договора безвозмездного пользования земельного участка; решения Администрации сельсовета о предоставлении земельного участка в постоянное (бессрочное) пользование; уведомления об отказе в предоставлении муниципальной услуги.

Ответственный специалисты администрации:

- устанавливает личность заявителя, в том числе проверяет документ, удостоверяющий личность.

- проверяет правомочность заявителя, в том числе правомочность представителя заявителя.

- делает запись о выдаче договора безвозмездного пользования либо распоряжения о предоставлении земельного участка в постоянное (бессрочное) пользование (уведомление об отказе в предоставлении муниципальной услуги) заявителю в журнале учета.

- предлагает заявителю расписаться в получении документов на экземпляре документов, остающихся в администрации.

Фактом, подтверждающим получение результата услуги, является наличие подписи заявителя в журнале исходящей корреспонденции.

Критерий принятия решения - наличие оформленного результата предоставления муниципальной услуги.

Результатом административной процедуры является выдача договора безвозмездного пользования земельного участка; решения Администрации сельсовета о предоставлении земельного участка в постоянное (бессрочное) пользование; уведомления об отказе в предоставлении муниципальной услуги.

Способ фиксации результата – регистрация документов в журналах регистрации.

IV. Формы контроля за исполнением административного регламента

4.1. Порядок осуществления текущего контроля за соблюдением и исполнением ответственными должностными лицами положений регламента и иных нормативных правовых актов, устанавливающих требования к предоставлению муниципальной услуги, а также принятием ими решений

4.1.1. Текущий контроль за соблюдением последовательности действий, определенных административными процедурами по

предоставлению муниципальной услуги, и принятием решений ответственными должностными лицами осуществляется главой сельсовета.

4.1.2. Периодичность осуществления текущего контроля устанавливается распоряжением главы сельсовета.

4.2. Порядок и периодичность осуществления плановых и внеплановых проверок полноты и качества предоставления муниципальной услуги, в том числе порядок и формы контроля за полнотой и качеством предоставления муниципальной услуги

4.2.1. Контроль за полнотой и качеством предоставления администрацией сельсовета муниципальной услуги включает в себя проведение плановых и внеплановых проверок, выявление и устранение нарушений прав заявителей, рассмотрение, принятие решений и подготовку ответов на обращения заявителей, содержащих жалобы на действия (бездействие) администрации сельсовета, а также должностных лиц.

4.2.2. Порядок и периодичность проведения плановых проверок выполнения положений Регламента и иных нормативных правовых актов, устанавливающих требования к предоставлению муниципальной услуги, осуществляются в соответствии с планом работы администрации сельсовета на текущий год.

4.2.3. Решение об осуществлении плановых и внеплановых проверок полноты и качества предоставления муниципальной услуги принимается распоряжением главой сельсовета.

4.2.4. Плановые проверки проводятся в соответствии с планом работы администрации сельсовета, но не чаще 1 раза в 3 года. Внеплановые проверки полноты и качества предоставления муниципальной услуги проводятся на основании жалоб (претензий) заявителей на решения и действия (бездействия) должностных лиц, принятые или осуществленные в ходе предоставления муниципальной услуги.

4.2.5. Проверки проводятся с целью выявления и устранения нарушений прав заявителей и привлечения виновных лиц к ответственности. Результаты проверок отражаются отдельной справкой или актом.

4.3. Ответственность должностных лиц администрации сельсовета за решения и действия (бездействие), принимаемые (осуществляемые) ими в ходе предоставления муниципальной услуги

По результатам проведенных проверок в случае выявления нарушений прав заявителей виновные лица привлекаются к дисциплинарной и (или) административной ответственности в порядке, установленном действующим законодательством Российской Федерации. Персональная ответственность должностных лиц администрации сельсовета за несоблюдение порядка осуществления административных

процедур в ходе предоставления муниципальной услуги закрепляется в их должностных инструкциях.

4.4. Положения, характеризующие требования к порядку и формам контроля за предоставлением муниципальной услуги, в том числе со стороны граждан, их объединений и организаций

Контроль за предоставлением муниципальной услуги со стороны граждан, их объединений и организаций осуществляется:

общественными объединениями и организациями;
иными органами, в установленном законом порядке.

Граждане, их объединения и организации вправе осуществлять контроль за предоставлением муниципальной услуги путем получения информации о ходе предоставления муниципальной услуги, в том числе о сроках завершения административных процедур (действий).

Граждане, их объединения и организации также вправе:

- направлять замечания и предложения по улучшению доступности и качества предоставления муниципальной услуги;
- вносить предложения о мерах по устранению нарушений Регламента.

Контроль за предоставлением муниципальной услуги осуществляется в соответствии с правовыми актами Российской Федерации, Курской области и муниципальными нормативными правовыми актами.

V. Досудебный (внесудебный) порядок обжалования решений и действий (бездействия) органа, предоставляющего муниципальную услугу, а также должностных лиц, муниципальных служащих

5.1. Информация для заявителя о его праве подать жалобу на решение и (или) действие (бездействие) администрации сельсовета и (или) их должностных лиц при предоставлении услуги

Заявитель имеет право обжаловать решения и действия (бездействие) администрации сельсовета и (или) их должностных лиц при предоставлении услуги в соответствии с законодательством Российской Федерации в досудебном (внесудебном) и судебном порядке.

5.2. Предмет жалобы

Предметом досудебного (внесудебного) обжалования являются решения и действия (бездействие) администрации сельсовета и (или) их должностных лиц при предоставлении услуги на основании настоящего регламента.

Заявитель имеет право обратиться с жалобой, в том числе в следующих случаях:

- 1) нарушения сроков регистрации заявления заявителя о предоставлении услуги;

- 2) нарушения сроков предоставления услуги;
- 3) требования у заявителя документов, не предусмотренных нормативными правовыми актами Российской Федерации, нормативными правовыми актами Курской области, муниципальными правовыми актами Некрасовского сельсовета Рыльского района Курской области для предоставления услуги;
- 4) отказа в приеме документов, предоставление которых предусмотрено нормативными правовыми актами Российской Федерации, нормативными правовыми актами Курской области, муниципальными правовыми актами Некрасовского сельсовета Рыльского района Курской области для предоставления услуги, у заявителя;
- 5) отказа в предоставлении услуги, если основания отказа не предусмотрены федеральными законами и принятыми в соответствии с ними иными нормативными правовыми актами Российской Федерации, нормативными правовыми актами Курской области, муниципальными правовыми актами Некрасовского сельсовета Рыльского района Курской области;
- 6) затребование у заявителя при предоставлении услуги платы, не предусмотренной нормативными правовыми актами Российской Федерации, нормативными правовыми актами Курской области, муниципальными правовыми актами Некрасовского сельсовета Рыльского района Курской области;
- 7) отказа администрации сельсовета, предоставляющего услугу, его должностных лиц в исправлении допущенных опечаток и ошибок в выданных в результате предоставления услуги документах либо нарушение установленного срока таких исправлений.

5.3. Органы власти и уполномоченные на рассмотрение жалобы должностные лица, которым может быть направлена жалоба

Жалоба подается в администрацию сельсовета.

Жалобы на решения, принятые главой сельсовета, в соответствии со ст.11.2 Федерального закона от 27.07.2010 № 210-ФЗ «Об организации предоставления государственных и муниципальных услуг», рассматриваются непосредственно главой сельсовета.

5.4. Порядок подачи и рассмотрения жалобы

Основанием для начала процедуры досудебного (внесудебного) обжалования, является подача жалобы.

Жалоба подается в письменной форме на бумажном носителе или в электронной форме в администрацию. Жалобы на решения, принятые Главой Администрации сельсовета, подаются в администрацию сельсовета и рассматриваются непосредственно Главой Администрации сельсовета.

Жалоба может быть направлена:

1) по почте;

2) с использованием информационно-телекоммуникационной сети «Интернет»

- на официальный сайт Администрации Некрасовского сельсовета: <http://nekrasovo46.ru>;

- по средством федеральной государственной информационной системы «Единый портал государственных и муниципальных услуг (функций)» <http://gosuslugi.ru>;

- на официальный сайт Администрации Курской области <http://adm.rkursk.ru>,

3) принята при личном приеме заявителя.

Жалоба может быть подана заявителем:

- через областное бюджетное учреждение «Многофункциональный центр предоставления государственных и муниципальных услуг». При поступлении жалобы многофункциональный центр обеспечивает ее передачу в уполномоченный на ее рассмотрение орган.

Все жалобы фиксируются в журнале учета обращений.

Личный прием заявителей по вопросам обжалования решения и (или) действия (бездействия) Администрации и (или) ее должностных лиц осуществляется главой сельсовета в часы приема заявителей.

В ходе личного приема, если изложенные факты и обстоятельства не требуют дополнительной проверки, ответ на жалобу с согласия заявителя может быть дан устно, о чем делается соответствующая запись в карточке личного приема.

В остальных случаях дается письменный ответ по существу поставленных в жалобе вопросов.

Жалоба должна содержать:

- наименование органа, предоставляющего муниципальную услугу, должностного лица органа, предоставляющего муниципальную услугу, муниципального служащего, решения и действия (бездействие) которых обжалуются;

- фамилию, имя, отчество (последнее - при наличии), сведения о месте жительства заявителя - физического лица либо наименование, сведения о месте нахождения заявителя - юридического лица, а также номер (номера) контактного телефона, адрес (адреса) электронной почты (при наличии) и почтовый адрес, по которым должен быть направлен ответ заявителю;

- сведения об обжалуемых решениях и действиях (бездействии) органа, предоставляющего муниципальную услугу, должностного лица органа, предоставляющего муниципальную услугу, либо муниципального служащего;

- доводы, на основании которых заявитель не согласен с решением и действием (бездействием) органа, предоставляющего муниципальную услугу, должностного лица органа, предоставляющего муниципальную услугу, либо муниципального служащего. Заявителем могут быть

представлены документы (при наличии), подтверждающие доводы заявителя, либо их копии.

Под жалобой заявитель ставит личную подпись и дату.

В случае если жалоба подается через представителя заявителя, также представляется документ, подтверждающий полномочия на осуществление действий от имени заявителя. В качестве документа, подтверждающего полномочия на осуществление действий от имени заявителя, может быть представлена:

оформленная в соответствии с законодательством Российской Федерации доверенность (для физических лиц);

оформленная в соответствии с законодательством Российской Федерации доверенность, заверенная печатью заявителя и подписанная руководителем заявителя или уполномоченным этим руководителем лицом (для юридических лиц);

копия решения о назначении или об избрании либо приказа о назначении физического лица на должность, в соответствии с которым такое физическое лицо обладает правом действовать от имени заявителя без доверенности.

5.5. Сроки рассмотрения жалобы

Жалоба подлежит рассмотрению должностным лицом, наделенным полномочиями по рассмотрению жалоб, в течение пятнадцати рабочих дней со дня ее регистрации, а в случае обжалования отказа администрации сельсовета, предоставляющего услугу, должностного лица администрации сельсовета, предоставляющего услугу, в приеме документов у заявителя либо в исправлении допущенных опечаток и ошибок или в случае обжалования нарушения установленного срока таких исправлений – в течение пяти рабочих дней со дня ее регистрации.

Правительство Российской Федерации вправе установить случаи, при которых срок рассмотрения жалобы может быть сокращен.

5.6. Перечень оснований для приостановления рассмотрения жалобы в случае, если возможность приостановления предусмотрена законодательством Российской Федерации

Основания для приостановления рассмотрения жалобы отсутствуют.

5.7. Результат рассмотрения жалобы

По результатам рассмотрения жалобы орган, уполномоченный на ее рассмотрение, принимает одно из следующих решений:

1) удовлетворяет жалобу, в том числе в форме отмены принятого решения, исправления допущенных органом, предоставляющим услугу, опечаток и ошибок в выданных в результате предоставления услуги

документах, возврата заявителю денежных средств, взимание которых не предусмотрено нормативными правовыми актами Российской Федерации, нормативными правовыми актами Курской области Российской Федерации, муниципальными правовыми актами, а также в иных формах;

2) отказывает в удовлетворении жалобы.

В случае, если текст жалобы не поддается прочтению, ответ на жалобу не дается, и она не подлежит направлению на рассмотрение в государственный орган, орган местного самоуправления или должностному лицу в соответствии с их компетенцией, о чем в течение 7 календарных дней со дня регистрации жалобы сообщается гражданину, направившему жалобу, если его фамилия и почтовый адрес поддаются прочтению.

5.8. Порядок информирования заявителя о результатах рассмотрения жалобы

Не позднее дня, следующего за днем принятия вышеуказанного решения, заявителю в письменной форме и по желанию заявителя в электронной форме направляется мотивированный ответ о результатах рассмотрения жалобы.

В случае, установления в ходе или по результатам рассмотрения жалобы признаков состава административного правонарушения или преступления должностное лицо, наделенное полномочиями по рассмотрению жалоб, незамедлительно направляет имеющиеся материалы в органы прокуратуры.

5.9. Порядок обжалования решения по жалобе

В случае, если обжалуется решение главы администрации сельсовета заявитель вправе обжаловать решение в соответствии с законодательством Российской Федерации в досудебном (внесудебном) и судебном порядке.

5.10. Право заявителя на получение информации и документов, необходимых для обоснования и рассмотрения жалобы

Заявитель имеет право на получение информации и документов, необходимых для обоснования и рассмотрения жалобы.

5.11. Способы информирования заявителей о порядке подачи и рассмотрения жалобы

Информацию о порядке подачи и рассмотрения жалобы заявители могут получить на информационных стендах администрации сельсовета в месте предоставления услуги, в информационно - телекоммуникационной сети «Интернет» на официальных сайтах администрации сельсовета, ОБУ «Многофункциональный центр предоставления государственных и муниципальных услуг», на Едином портале и Региональном портале.

Приложение № 1
к Административному регламенту
предоставления муниципальной услуги
«Предоставление земельных участков, находящихся в
муниципальной собственности, расположенных на территории сельского
поселения, в постоянное (бессрочное) и безвозмездное пользование»

ОБРАЗЕЦ ЗАЯВЛЕНИЯ

(наименование исполнительного
органа государственной власти
(или: органа местного самоуправления))

адрес: _____

от _____

(наименование или Ф.И.О.)

адрес: _____,
телефон: _____, факс: _____,
адрес электронной почты: _____

ЗАЯВЛЕНИЕ

**на приобретение земельного участка, находящегося в муниципальной
собственности, в постоянное (бессрочное) пользование**

От

(полное наименование юридического лица)

ОГРН _____ ИНН _____

(адрес (место нахождения) постоянно действующего исполнительного
органа (в случае отсутствия иного органа или лица, имеющих право
действовать от имени юридического лица без доверенности))

в лице _____, действовавшего(ей) на
основании

(полностью должность, ФИО представителя заявителя)

_____.

(наименование и реквизиты документа, подтверждающего полномочия
представителя заявителя)

Информация для связи с заявителем: _____,

(почтовый _____ адрес) _____,

_____.

(контактные телефоны) (при наличии адрес электронной почты)

Прошу предоставить в постоянное (бессрочное) пользование земельный
участок с кадастровым номером _____, площадью _____ кв.м.

1. 1. Сведения о земельном участке:

1.1. Земельный участок имеет следующие адресные ориентиры:

1.2. Цель использования земельного участка _____.

1. **2.** Основание предоставления земельного участка без проведения торгов

(указывается основание предоставления земельного участка без проведения торгов из числа предусмотренных пунктом 2 статьи 39.3,

статьей 39.5, пунктом 2 статьи 39.6, пунктом 2 статьи 39.10 Земельного кодекса Российской Федерации)

1. **3.** Реквизиты решения о предварительном согласовании предоставления земельного участка

(указывается в случае, если испрашиваемый земельный участок образовывался или его границы уточнялись на основании данного решения)

1. **4.** Реквизиты решения об утверждении документа территориального планирования и (или) проекта планировки территории _____

(указывается в случае, если земельный участок

предоставляется для размещения объектов, предусмотренных этим документом и (или) этим проектом)

1. **5.** Реквизиты решения об изъятии земельного участка для государственных или муниципальных нужд

(указывается в случае, если земельный участок предоставляется

взамен земельного участка, изымаемого для государственных или муниципальных нужд)

Подтверждаю свое согласие, а также согласие представляемого мною лица, на обработку персональных данных (сбор, систематизацию, накопление, хранение, уточнение (обновление, изменение), использование, распространение, обезличивание, блокирование, уничтожение персональных данных, а также иных действий, необходимых для обработки персональных данных в рамках предоставления комитетом государственных услуг) и передачу такой информации третьим лицам, в случаях, установленных действующим законодательством, в том числе в автоматизированном режиме.

Настоящим подтверждаю, что сведения, указанные в настоящем заявлении, на дату представления заявления достоверны.

_____/_____ «__» _____ г.

(подпись заявителя) (Инициалы, фамилия заявителя) (дата подачи заявления)

МП

(наименование исполнительного
органа государственной власти
(или: органа местного самоуправления))

адрес: _____

от _____

(наименование или Ф.И.О.)

адрес: _____,

телефон: _____, факс: _____,

адрес электронной почты: _____

ЗАЯВЛЕНИЕ

**на приобретение земельного участка, находящегося в муниципальной
собственности, в безвозмездное пользование**

От _____

(полное наименование юридического лица)

ОГРН _____

ИНН _____

_____ (адрес (место нахождения) постоянно действующего исполнительного
органа (в случае отсутствия иного органа или лица, имеющих право
действовать от имени юридического лица без доверенности))

в лице _____, действовавшего(ей) на
основании

(полностью должность, ФИО представителя заявителя)

(наименование и реквизиты документа, подтверждающего полномочия
представителя заявителя)

Информация для связи с заявителем:

(почтовый адрес)

(контактные телефоны) (при наличии адрес электронной почты)

Прошу предоставить в безвозмездное пользование земельный участок с
кадастровым номером _____, площадью _____
кв.м., сроком на _____.

1. Сведения о земельном участке:

1.1. Земельный участок имеет следующие адресные ориентиры:

1.2. Цель использования земельного участка _____

2. Основание предоставления земельного участка без проведения
торгов _____

(указывается основание предоставления земельного участка без проведения торгов из числа предусмотренных пунктом 2 статьи 39.3,

_____.
 статьей 39.5, пунктом 2 статьи 39.6, пунктом 2 статьи 39.10 Земельного кодекса Российской Федерации)

3. Реквизиты решения о предварительном согласовании предоставления земельного _____ участка

_____.
 (указывается в случае, если испрашиваемый земельный участок образовывался или его границы уточнялись на основании данного решения)

4. Реквизиты решения об утверждении документа территориального планирования и (или) проекта планировки территории

_____.
 (указывается в случае, если земельный участок

_____.
 предоставляется для размещения объектов, предусмотренных этим документом и (или) этим проектом)

5. Реквизиты решения об изъятии земельного участка для государственных или _____ муниципальных _____ нужд

_____.
 (указывается в случае, если земельный участок предоставляется

_____.
 взамен земельного участка, изымаемого для государственных или муниципальных нужд)

Подтверждаю свое согласие, а также согласие представляемого мною лица, на обработку персональных данных (сбор, систематизацию, накопление, хранение, уточнение (обновление, изменение), использование, распространение, обезличивание, блокирование, уничтожение персональных данных, а также иных действий, необходимых для обработки персональных данных в рамках предоставления комитетом государственных услуг) и передачу такой информации третьим лицам, в случаях, установленных действующим законодательством, в том числе в автоматизированном режиме.

Настоящим подтверждаю, что сведения, указанные в настоящем заявлении, на дату представления заявления достоверны.

_____/_____ «__» _____ г.

(подпись заявителя) (Инициалы, фамилия заявителя) (дата подачи заявления)

МП

(наименование исполнительного
органа государственной власти
(или: органа местного самоуправления))

адрес: _____

от _____

(наименование или Ф.И.О.)

адрес: _____,

телефон: _____, факс: _____,

адрес электронной почты: _____

ЗАЯВЛЕНИЕ

**на приобретение земельного участка, находящегося в муниципальной
собственности, в безвозмездное пользование**

От

(полностью ФИО заявителя)

(полностью адрес постоянного проживания)

имеющего(ей) паспорт серия _____ № _____,

(вид иного документа, удостоверяющего личность)

выдан «__» _____ г.

ОГРНИП

(когда и кем выдан)

в лице _____, действовавшего(ей) на
основании

(полностью ФИО представителя заявителя)

(наименование и реквизиты документа, подтверждающего полномочия
представителя заявителя)

Информация для связи с заявителем:

(почтовый адрес)

(контактные телефоны) (при наличии адрес электронной почты)

Прошу предоставить в безвозмездное пользование земельный участок с
кадастровым номером _____, площадью _____
кв.м., сроком на _____.

1.Сведения о земельном участке:

1.1. Земельный участок имеет следующие адресные ориентиры:

1.2. Цель использования земельного участка _____

2. Основание предоставления земельного участка без проведения торгов

(указывается основание предоставления земельного участка без проведения торгов из числа предусмотренных пунктом 2 статьи 39.3,

статьей 39.5, пунктом 2 статьи 39.6, пунктом 2 статьи 39.10 Земельного кодекса Российской Федерации)

3. Реквизиты решения о предварительном согласовании предоставления земельного участка

(указывается в случае, если испрашиваемый земельный участок образовывался или его границы уточнялись на основании данного решения)

4. Реквизиты решения об утверждении документа территориального планирования и (или) проекта планировки территории

(указывается в случае, если земельный участок

предоставляется для размещения объектов, предусмотренных этим документом и (или) этим проектом)

5. Реквизиты решения об изъятии земельного участка для государственных или муниципальных нужд

(указывается в случае, если земельный участок предоставляется

взамен земельного участка, изымаемого для государственных или муниципальных нужд)

Подтверждаю свое согласие, а также согласие представляемого мною лица, на обработку персональных данных (сбор, систематизацию, накопление, хранение, уточнение (обновление, изменение), использование, распространение, обезличивание, блокирование, уничтожение персональных данных, а также иных действий, необходимых для обработки персональных данных в рамках предоставления комитетом государственных услуг) и передачу такой информации третьим лицам, в случаях, установленных действующим законодательством, в том числе в автоматизированном режиме.

Настоящим подтверждаю, что сведения, указанные в настоящем заявлении, на дату представления заявления достоверны.

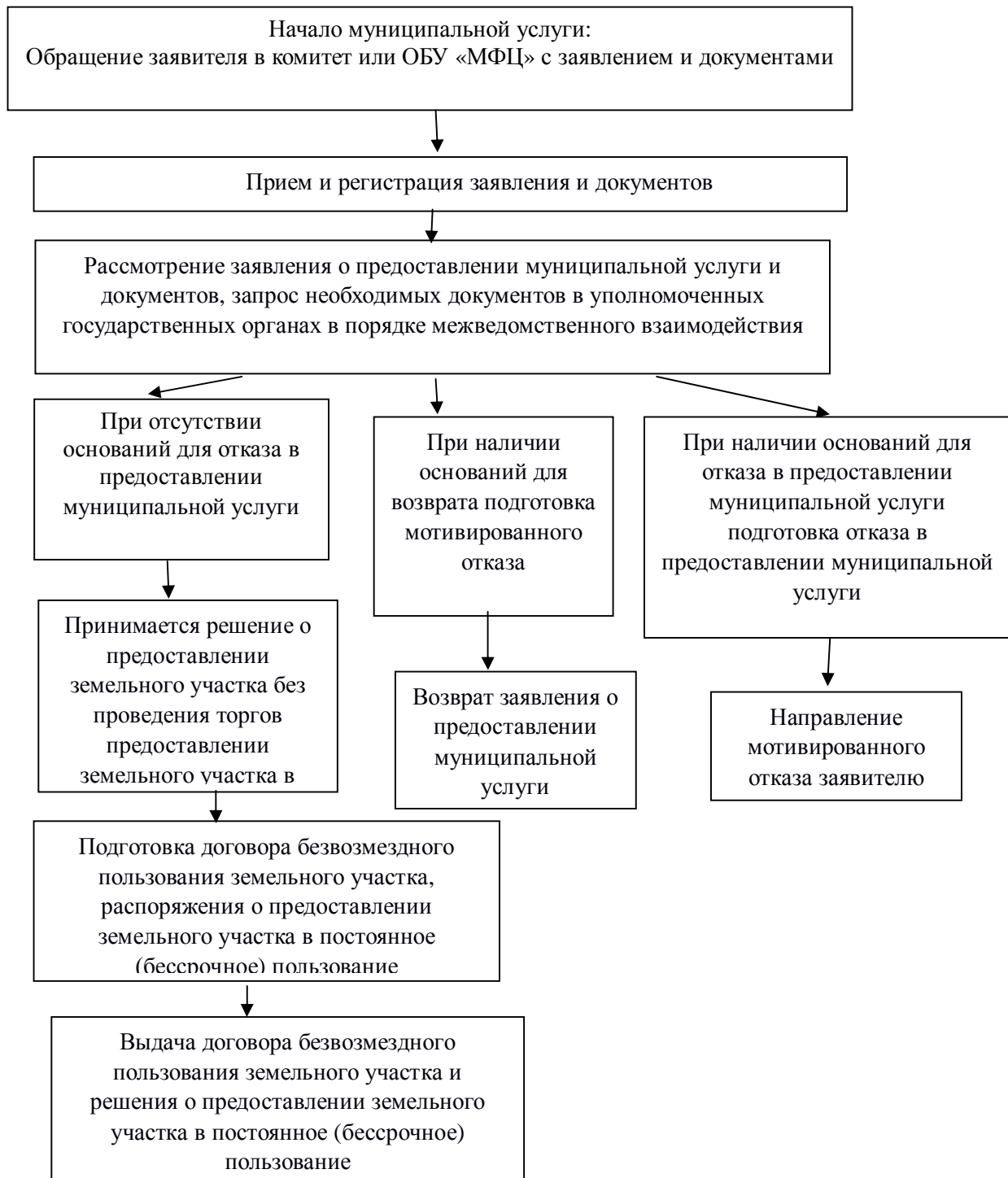
_____/_____ «__» _____ г.

(подпись заявителя) (Инициалы, фамилия заявителя) (дата подачи заявления)

Приложение № 2
к Административному регламенту
предоставления муниципальной услуги
«Предоставление земельных участков, находящихся в
муниципальной собственности, расположенных на территории сельского
поселения, в постоянное (бессрочное) и безвозмездное пользование»

БЛОК-СХЕМА
предоставления муниципальной услуги

**«Предоставление земельных участков, находящихся в
муниципальной собственности, расположенных на территории
сельского поселения, в постоянное (бессрочное) и безвозмездное
пользование»**



Перечень документов, подтверждающих право приобретения земельного участка без проведения торгов

Подпункт 1 пункта 2 статьи 39.9 Земельного кодекса	В постоянное (бессрочное) пользование	Орган государственной власти	Земельный участок, необходимый для осуществления органами государственной власти своих полномочий	Документы, предусмотренные настоящим Перечнем, подтверждающие право заявителя на предоставление земельного участка в соответствии с целями использования земельного участка * Выписка из ЕГРН об объекте недвижимости (об испрашиваемом земельном участке)
Подпункт 1 пункта 2 статьи 39.9 Земельного кодекса	В постоянное (бессрочное) пользование	Орган местного самоуправления	Земельный участок, необходимый для осуществления органами местного самоуправления своих полномочий	Документы, предусмотренные настоящим Перечнем, подтверждающие право заявителя на предоставление земельного участка в соответствии с целями использования земельного участка * Выписка из ЕГРН об объекте недвижимости (об испрашиваемом земельном участке)
Подпункт 2 пункта 2 статьи 39.9 Земельного кодекса	В постоянное (бессрочное) пользование	Государственное или муниципальное учреждение (бюджетное, казенное, автономное)	Земельный участок, необходимый для осуществления деятельности государственного или муниципального учреждения (бюджетного, казенного, автономного)	Документы, предусмотренные настоящим Перечнем, подтверждающие право заявителя на предоставление земельного участка в соответствии с целями использования земельного участка * Выписка из ЕГРН об объекте недвижимости (об испрашиваемом земельном участке) * Выписка из ЕГРЮЛ о юридическом лице, являющемся заявителем

Подпункт 3 пункта 2 статьи 39.9 Земельного кодекса	В постоянное (бессрочное) пользование	Казенное предприятие	Земельный участок, необходимый для осуществления деятельности казенного предприятия	<p>Документы, предусмотренные настоящим Перечнем, подтверждающие право заявителя на предоставление земельного участка в соответствии с целями использования земельного участка</p> <p>* Выписка из ЕГРН об объекте недвижимости (об испрашиваемом земельном участке)</p> <p>* Выписка из ЕГРЮЛ о юридическом лице, являющемся заявителем</p>
Подпункт 4 пункта 2 статьи 39.9 Земельного кодекса	В постоянное (бессрочное) пользование	Центр исторического наследия президентов Российской Федерации, прекративших исполнение своих полномочий	Земельный участок, необходимый для осуществления деятельности центра исторического наследия президентов Российской Федерации, прекративших исполнение своих полномочий	<p>Документы, предусмотренные настоящим Перечнем, подтверждающие право заявителя на предоставление земельного участка в соответствии с целями использования земельного участка</p> <p>* Выписка из ЕГРН об объекте недвижимости (об испрашиваемом земельном участке)</p> <p>* Выписка из ЕГРЮЛ о юридическом лице, являющемся заявителем</p>
Подпункт 1 пункта 2 статьи 39.10 Земельного кодекса	В безвозмездное пользование	Орган государственной власти	Земельный участок, необходимый для осуществления органами государственной власти своих полномочий	<p>Документы, предусмотренные настоящим Перечнем, подтверждающие право заявителя на предоставление земельного участка в соответствии с целями использования земельного участка</p> <p>* Выписка из ЕГРН об объекте недвижимости (об испрашиваемом земельном участке)</p>

				* Выписка из ЕГРЮЛ о юридическом лице, являющемся заявителем
Подпункт 1 пункта 2 статьи 39.10 Земельного кодекса	В безвозмездное пользование	Орган местного самоуправления	Земельный участок, необходимый для осуществления органами местного самоуправления своих полномочий	Документы, предусмотренные настоящим Перечнем, подтверждающие право заявителя на предоставление земельного участка в соответствии с целями использования земельного участка * Выписка из ЕГРН об объекте недвижимости (об испрашиваемом земельном участке) * Выписка из ЕГРЮЛ о юридическом лице, являющемся заявителем
Подпункт 1 пункта 2 статьи 39.10 Земельного кодекса	В безвозмездное пользование	Государственное или муниципальное учреждение (бюджетное, казенное, автономное)	Земельный участок, необходимый для осуществления деятельности государственного или муниципального учреждения (бюджетного, казенного, автономного)	Документы, предусмотренные настоящим Перечнем, подтверждающие право заявителя на предоставление земельного участка в соответствии с целями использования земельного участка * Выписка из ЕГРН об объекте недвижимости (об испрашиваемом земельном участке) * Выписка из ЕГРЮЛ о юридическом лице, являющемся заявителем
Подпункт 1 пункта 2 статьи 39.10 Земельного кодекса	В безвозмездное пользование	Казенное предприятие	Земельный участок, необходимый для осуществления деятельности казенного предприятия	Документы, предусмотренные настоящим Перечнем, подтверждающие право заявителя на предоставление земельного участка в соответствии с целями использования земельного участка

				<p>* Выписка из ЕГРН об объекте недвижимости (об испрашиваемом земельном участке)</p> <p>* Выписка из ЕГРЮЛ о юридическом лице, являющемся заявителем</p>
Подпункт 1 пункта 2 статьи 39.10 Земельного кодекса	В безвозмездное пользование	Центр исторического наследия президентов Российской Федерации, прекративших исполнение своих полномочий	Земельный участок, необходимый для осуществления деятельности центра исторического наследия президентов Российской Федерации, прекративших исполнение своих полномочий	<p>Документы, предусмотренные настоящим Перечнем, подтверждающие право заявителя на предоставление земельного участка в соответствии с целями использования земельного участка</p> <p>* Выписка из ЕГРН об объекте недвижимости (об испрашиваемом земельном участке)</p> <p>* Выписка из ЕГРЮЛ о юридическом лице, являющемся заявителем</p>
Подпункт 2 пункта 2 статьи 39.10 Земельного кодекса	В безвозмездное пользование	Работник организации, которой земельный участок предоставлен на праве постоянного (бессрочного) пользования	Земельный участок, предоставляемый в виде служебного надела	<p>Приказ о приеме на работу, выписка из трудовой книжки или трудовой договор (контракт)</p> <p>* Выписка из ЕГРН об объекте недвижимости (об испрашиваемом земельном участке)</p>
Подпункт 3 пункта 2 статьи 39.10 Земельного кодекса	В безвозмездное пользование	Религиозная организация	Земельный участок, предназначенный для размещения зданий, сооружений религиозного или благотворительного назначения	<p>Документы, удостоверяющие (устанавливающие) права заявителя на здание, сооружение, если право на такое здание, сооружение не зарегистрировано в ЕГРН (не требуется в случае строительства здания, сооружения)</p> <p>* Выписка из ЕГРН об объекте недвижимости</p>

				<p>(об испрашиваемом земельном участке)</p> <p>* Выписка из ЕГРН об объекте недвижимости (о здании и (или) сооружении, расположенном(ых) на испрашиваемом земельном участке (не требуется в случае строительства здания, сооружения)</p> <p>* Выписка из ЕГРЮЛ о юридическом лице, являющемся заявителем</p>
Подпункт 4 пункта 2 статьи 39.10 Земельного кодекса	В безвозмездное пользование	Религиозная организация, которой на праве безвозмездного пользования здания, сооружения	Земельный участок, на котором расположены здания, сооружения, предоставленные религиозной организации на праве безвозмездного пользования	<p>Договор безвозмездного пользования зданием, сооружением, если право на такое здание, сооружение не зарегистрировано в ЕГРН</p> <p>Документы, удостоверяющие (устанавливающие) права заявителя на испрашиваемый земельный участок, если право на такой земельный участок не зарегистрировано в ЕГРН (при наличии соответствующих прав на земельный участок)</p> <p>Сообщение заявителя (заявителей), содержащее перечень всех зданий, сооружений, расположенных на испрашиваемом земельном участке с указанием кадастровых (условных, инвентарных) номеров и адресных ориентиров зданий, сооружений, принадлежащих на соответствующем праве заявителю</p> <p>* Выписка из ЕГРН об объекте недвижимости (об испрашиваемом земельном участке)</p>

				<p>* Выписка из ЕГРН об объекте недвижимости (о здании и (или) сооружении, расположенном(ых) на испрашиваемом земельном участке)</p> <p>* Выписка из ЕГРЮЛ о юридическом лице, являющемся заявителем</p>
<p>Подпункт 5 пункта 2 статьи 39.10 Земельного кодекса</p>	<p>В безвозмездное пользование</p>	<p>Лицо, с которым в соответствии с Федеральным законом от 5 апреля 2013 г. N 44-ФЗ "О контрактной системе в сфере закупок товаров, работ, услуг для обеспечения государственных и муниципальных нужд" <6> заключен гражданско-правовой договор на строительство или реконструкцию объектов недвижимости, осуществляемые полностью за счет средств федерального бюджета, средств бюджета субъекта Российской Федерации или средств местного бюджета</p>	<p>Земельный участок, предназначенный для строительства или реконструкции объектов недвижимости, осуществляемые полностью за счет средств федерального бюджета, средств бюджета субъекта Российской Федерации или средств местного бюджета</p>	<p>Гражданско-правовые договоры на строительство или реконструкцию объектов недвижимости, осуществляемые полностью за счет средств федерального бюджета, средств бюджета субъекта Российской Федерации или средств местного бюджета</p> <p>* Выписка из ЕГРН об объекте недвижимости (об испрашиваемом земельном участке)</p> <p>* Выписка из ЕГРЮЛ о юридическом лице, являющемся заявителем</p>
<p>Подпункт 10 пункта 2 статьи 39.3, подпункт 15 пункта 2 статьи 39.6, подпункт 6 пункта 2 статьи 39.10 Земельного кодекса</p>	<p>В собственность за плату, в аренду, в безвозмездное пользование</p>	<p>Гражданин, испрашивающий земельный участок для индивидуального жилищного строительства, ведения личного подсобного хозяйства или осуществления крестьянским (фермерским)</p>	<p>Земельный участок, предназначенный для индивидуального жилищного строительства, ведения личного подсобного хозяйства или</p>	<p>Соглашение о создании крестьянского (фермерского) хозяйства в случае, если фермерское хозяйство создано несколькими гражданами (в случае осуществления крестьянским (фермерским) хозяйством его деятельности)</p> <p>* Выписка из ЕГРН об объекте недвижимости</p>

		хозяйством его деятельности, крестьянское (фермерское) хозяйство, испрашивающее земельный участок для осуществления крестьянским (фермерским) хозяйством его деятельности	осуществлена крестьянским (фермерским) хозяйством его деятельности	(об испрашиваемом земельном участке) * Выписка из ЕГРЮЛ о юридическом лице, являющемся заявителем * Выписка из ЕГРИП об индивидуальном предпринимателе, являющемся заявителем
Подпункт 7 пункта 2 статьи 39.10 Земельного кодекса	В безвозмездное пользование	Гражданин, работающий по основному месту работы в муниципальных образованиях и по специальности, которые установлены законом субъекта Российской Федерации	Земельный участок, предназначенный для индивидуального жилищного строительства или ведения личного подсобного хозяйства, расположенный в муниципальном образовании, определенном законом субъекта Российской Федерации	Приказ о приеме на работу, выписка из трудовой книжки или трудовой договор (контракт) * Выписка из ЕГРН об объекте недвижимости (об испрашиваемом земельном участке)
Подпункт 8 пункта 2 статьи 39.10 Земельного кодекса	В безвозмездное пользование	Гражданину, которому предоставлено служебное жилое помещение в виде жилого дома	Земельный участок, на котором находится служебное жилое помещение в виде жилого дома	Договор найма служебного жилого помещения * Выписка из ЕГРН об объекте недвижимости (об испрашиваемом земельном участке)
Подпункт 9 пункта 2 статьи 39.10 Земельного кодекса	В безвозмездное пользование	Гражданин, испрашивающий земельный участок для сельскохозяйственной деятельности (в том числе пчеловодства) для собственных нужд	Лесной участок	* Выписка из ЕГРН об объекте недвижимости (об испрашиваемом земельном участке)
Подпункт 10	В	Гражданин или	Земельный	* Утвержденный в

пункта 2 статьи 39.10 Земельного кодекса	безвозмездное пользование	юридическое лицо, испрашивающее земельный участок для сельскохозяйственного, охотхозяйственного, лесохозяйственного и иного использования, не предусматривающего строительства зданий, сооружений	участок, включенный в утвержденный в установленном Правительством Российской Федерации перечень земельных участков, предоставленных для нужд обороны и безопасности и временно не используемых для указанных нужд	установленном Правительством Российской Федерации порядке перечень земельных участков, предоставленных для нужд обороны и безопасности и временно не используемых для указанных нужд * Выписка из ЕГРН об объекте недвижимости (об испрашиваемом земельном участке) * Выписка из ЕГРЮЛ о юридическом лице, являющемся заявителем * Выписка из ЕГРИП об индивидуальном предпринимателе, являющемся заявителем
Подпункт 11 пункта 2 статьи 39.10 Земельного кодекса	В безвозмездное пользование	Некоммерческая организация, созданная гражданами для ведения огородничества или садоводства	Земельный участок, предназначенный для ведения садоводства или огородничества	* Выписка из ЕГРН об объекте недвижимости (об испрашиваемом земельном участке) * Выписка из ЕГРЮЛ о юридическом лице, являющемся заявителем
Подпункт 12 пункта 2 статьи 39.10 Земельного кодекса	В безвозмездное пользование	Некоммерческая организация, созданная гражданами в целях жилищного строительства	Земельный участок, предназначенный для жилищного строительства	Решение о создании некоммерческой организации * Выписка из ЕГРН об объекте недвижимости (об испрашиваемом земельном участке) * Выписка из ЕГРЮЛ о юридическом лице, являющемся заявителем
Подпункт 13 пункта 2 статьи 39.10 Земельного кодекса	В безвозмездное пользование	Лица, относящиеся к коренным малочисленным народам Севера, Сибири и Дальнего Востока, и их общины	Земельный участок, расположенный в местах традиционного проживания	Сообщение заявителя (заявителей), содержащее перечень всех зданий, сооружений, расположенных на испрашиваемом земельном участке, с

			<p>и традиционной хозяйственной деятельности и предназначенный для размещения здания, сооружений, необходимых в целях сохранения и развития традиционных образ жизни, хозяйствования и промыслов коренных малочисленных народов Севера, Сибири и Дальнего Востока Российской Федерации</p>	<p>указанием кадастровых (условных, инвентарных) номеров и адресных ориентиров зданий, сооружений, принадлежащих на соответствующем праве заявителю Документ, подтверждающий принадлежность гражданина к коренным малочисленным народам Севера, Сибири и Дальнего Востока (при обращении гражданина)</p> <p>* Выписка из ЕГРН об объекте недвижимости (об испрашиваемом земельном участке)</p> <p>* Выписка из ЕГРН об объекте недвижимости (о здании и (или) сооружении, расположенном(ых) на испрашиваемом земельном участке (не требуется в случае строительства здания, сооружения)</p> <p>* Выписка из ЕГРЮЛ о юридическом лице, являющемся заявителем</p>
<p>Подпункт 14 пункта 2 статьи 39.10 Земельного кодекса</p>	<p>В безвозмездное пользование</p>	<p>Лицо, с которым в соответствии с Федеральным законом от 29 декабря 2012 г. N 275-ФЗ "О государственном оборонном заказе" <7> или Федеральным законом от 5 апреля 2013 г. N 44-ФЗ "О контрактной системе в сфере закупок товаров, работ, услуг для обеспечения государственных и муниципальных нужд" заключен государственный</p>	<p>Земельный участок, необходимый для выполнения работ или оказания услуг, предусмотренных государственным контрактом, заключенным в соответствии с Федеральным законом от 29 декабря 2012 г. N 275-ФЗ "О</p>	<p>Государственный контракт</p> <p>* Выписка из ЕГРН об объекте недвижимости (об испрашиваемом земельном участке)</p> <p>* Выписка из ЕГРЮЛ о юридическом лице, являющемся заявителем</p>

		контракт на выполнение работ, оказание услуг для обеспечения обороны страны и безопасности государства, осуществляемых полностью за счет средств федерального бюджета	государственном оборонном заказе" или Федеральным законом от 5 апреля 2013 г. N 44-ФЗ "О контрактной системе в сфере закупок товаров, работ, услуг для обеспечения государственных и муниципальных нужд"	
Подпункт 15 пункта 2 статьи 39.10 Земельного кодекса	В безвозмездное пользование	Некоммерческая организация, предусмотренная законом субъекта Российской Федерации и созданная субъектом Российской Федерации в целях жилищного строительства для обеспечения жилыми помещениями отдельных категорий граждан	Земельный участок, предназначенный для жилищного строительства	Решение субъекта Российской Федерации о создании некоммерческой организации * Выписка из ЕГРН об объекте недвижимости (об испрашиваемом земельном участке) * Выписка из ЕГРЮЛ о юридическом лице, являющемся заявителем
Подпункт 16 пункта 2 статьи 39.10 Земельного кодекса	В безвозмездное пользование	Лицо, право безвозмездного пользования которого на земельный участок, находящийся в государственной или муниципальной собственности, прекращено в связи с изъятием для государственных или муниципальных нужд	Земельный участок, предоставляемый взамен земельного участка, изъятого для государственных или муниципальных нужд	Соглашение об изъятии земельного участка для государственных или муниципальных нужд или решение суда, на основании которого земельный участок изъят для государственных или муниципальных нужд * Выписка из ЕГРН об объекте недвижимости (об испрашиваемом земельном участке) * Выписка из ЕГРЮЛ о юридическом лице, являющемся заявителем

