

**АДМИНИСТРАЦИЯ КУРСКОЙ ОБЛАСТИ
КОМИТЕТ АРХИТЕКТУРЫ И ГРАДОСТРОИТЕЛЬСТВА КУРСКОЙ ОБЛАСТИ**

Р Е Ш Е Н И Е

«___» _____ 2022 года

№ _____

г. Курск

**О внесении изменений в Генеральный план
муниципального образования «Некрасовский сельсовет»
Рыльского района Курской области**

В соответствии с Градостроительным кодексом Российской Федерации, Законом Курской области от 7 декабря 2021 года № 109-ЗКО «О перераспределении отдельных полномочий между органами местного самоуправления поселений, муниципальных районов Курской области и органами государственной власти Курской области в области градостроительной деятельности», постановлением Администрации Курской области от 02.03.2022 № 180-па «Об утверждении Положения о порядке подготовки и утверждения проектов документов территориального планирования городских и сельских поселений Курской области» комитет архитектуры и градостроительства Курской области РЕШИЛ:

Утвердить прилагаемые изменения, которые вносятся в Генеральный план муниципального образования «Некрасовский сельсовет» Рыльского района Курской области, утвержденный решением Собрания депутатов Некрасовского сельсовета Рыльского района Курской области от 16 декабря 2013 г. № 155 (в редакции решения Собрания депутатов Некрасовского сельсовета Рыльского района Курской области от 26 апреля 2017 г. № 70, от 17 мая 2018 г. № 119).

Председатель комитета,
главный архитектора Курской области

С.Г. Чернов

УТВЕРЖДЕНЫ
решением комитета архитектуры и
градостроительства Курской области
от «___» _____ 2022 №_____

**ИЗМЕНЕНИЯ,
которые вносятся в Генеральный план муниципального
образования «Некрасовский сельсовет» Рыльского района
Курской области, утвержденный решением Собрания депутатов
Некрасовского сельсовета Рыльского района Курской области
от 16 декабря 2013 г. № 155**

1. В Томе 1 «Положение о территориальном планировании»:
1) раздел «Введение» изложить в следующей редакции:

«ВВЕДЕНИЕ

Генеральный план муниципального образования «Некрасовский сельсовет» Рыльского района Курской области (далее – Генеральный план) разработан в соответствии с Градостроительным кодексом Российской Федерации, приказом Министерства экономического развития Российской Федерации от 9 января 2018 г. № 10 «Об утверждении Требований к описанию и отображению в документах территориального планирования объектов федерального значения, объектов регионального значения, объектов местного значения и о признании утратившим силу приказа Минэкономразвития России от 7 декабря 2016 г. № 793», СП 42.13330.2016 «СНиП 2.07.01-89* Градостроительство. Планировка и застройка городских и сельских поселений» и предусматривает изменение функционального зонирования территории, необходимого для реализации инвестиционных проектов, развития среднего и малого предпринимательства.

Генеральный план разработан на расчетный срок – до 2038 года.

При разработке Генерального плана учтены ограничения использования территорий, установленные в соответствии с законодательством Российской Федерации, сведения о которых внесены в Единый государственный реестр недвижимости.

Генеральный план позволит реализовать основные цели развития муниципального образования «Некрасовский сельсовет» Рыльского района Курской области, которыми являются:

обеспечение устойчивого развития муниципального образования «Некрасовский сельсовет» Рыльского района Курской области;

развитие инженерной, транспортной и социальной инфраструктур на территории муниципального образования «Некрасовский сельсовет» Рыльского района Курской области;

сохранение и регенерация исторического и культурного наследия.

Генеральный план выполнен в виде компьютерной геоинформационной системы и с технической точки зрения представляет собой компьютерную систему открытого типа, позволяющую расширять массивы информации по различным тематическим направлениям. Материалы Генерального плана представляют собой комплект, состоящий из диска с его электронным видом и на бумажном носителе.

Состав проектных материалов

В соответствии с Градостроительным кодексом Российской Федерации Генеральный план включает в себя следующие материалы:

Том 1 «Положения о территориальном планировании»:

1. Цели и задачи территориального планирования муниципального образования «Некрасовский сельсовет» Рыльского района Курской области.

2. Обоснование вариантов решения задач территориального планирования муниципального образования «Некрасовский сельсовет» Рыльского района Курской области.

3. Мероприятия по территориальному планированию.

Материалы положения о территориальном планировании в виде карт:

Карта функциональных зон;

Карта объектов транспортной и инженерной инфраструктур;

Карта границ населенных пунктов, входящих в состав муниципального образования;

Карта планируемого размещения объектов местного значения.

Том 2 «Материалы по обоснованию Генерального плана»:

1. Общие сведения и муниципальном образовании «Некрасовский сельсовет» Рыльского района Курской области.

2. Обоснование выбранного варианта размещения объектов местного значения на основе анализа использования территорий муниципального образования «Некрасовский сельсовет» Рыльского района Курской области.

3. Оценка возможного влияния планируемых для размещения объектов местного значения на комплексное развитие территории.

4. Мероприятия, утвержденные документами территориального планирования Курской области и Рыльского района Курской области.

5. Предложения по изменению границ муниципального образования «Некрасовский сельсовет» Рыльского района Курской области и баланса земель в пределах перспективной границы муниципального образования «Некрасовский сельсовет» Рыльского района Курской области.

Материалы по обоснованию Генерального плана в виде карт:

Карта современного использования территории;

Карта анализа комплексного развития территории и размещения объектов местного значения с учетом ограничений использования территории.

Том 3 «Перечень и характеристика основных факторов риска возникновения чрезвычайных ситуаций природного и техногенного характера»:

Перечень основных факторов риска возникновения чрезвычайных ситуаций природного и техногенного характера.

Карта территорий, подверженных риску возникновения чрезвычайных ситуаций природного и техногенного характера.»;

2) в разделе 1 «Цели и задачи территориального планирования»:

а) в абзаце шестом слова «настоящего проекта» заменить словами «Генерального плана»;

б) в абзаце седьмом слово «проекта» исключить;

в) в абзаце тридцать седьмом слова «проекте Генерального плана» заменить словами «Генеральном плане»

г) в абзаце тридцать восьмом слово «проект» заменить словами «Генеральный план»;

д) наименование раздела изложить в следующей редакции «1. Цели и задачи территориального планирования муниципального образования «Некрасовский сельсовет» Рыльского района Курской области;

3) в разделе 2 «Обоснование вариантов решения задач территориального планирования сельсовета»:

а) в абзаце четвертом слова «Схема анализа комплексного развития территории и размещения объектов местного значения с учетом ограничений использования территории муниципального образования» заменить словами «Карта анализа комплексного развития территории и размещения объектов местного значения с учетом ограничений использования территории»;

б) в абзаце двадцать втором подраздела 2.1 «Существующая и проектная планировочная организация территории» слово «Проектом» заменить слова «Генеральным планом»;

в) в абзаце первом подраздела 2.2 «Планируемое функциональное зонирование» слова «Схема современного использования территории» заменить словами «Карта современного использования территории»;

г) в подразделе 2.3 «Демографический прогноз»:

в абзаце шестнадцатом слово «проекта» заменить словами «Генерального плана»;

в абзаце двадцатом слово «проекта» заменить словами «Генерального плана»;

в абзаце двадцать девятом слова «проектом генерального плана» заменить словами «Генеральным планом»;

д) наименование раздела изложить в следующей редакции «2. Обоснование вариантов решения задач территориального планирования муниципального образования «Некрасовский сельсовет»

Рыльского района Курской области»;

4) в разделе 3 «Мероприятия по территориальному планированию»:

а) в абзаце третьем слова «Проект Генерального плана Некрасовского сельсовета» заменить словами «Генеральный план муниципального образования «Некрасовский сельсовет» Рыльского района Курской области»;

б) в абзаце втором подраздела 3.6.3 «Мероприятия по охране окружающей среды» подраздела 3.6 «Мероприятия по санитарной очистке территории» слово «проекта» исключить;

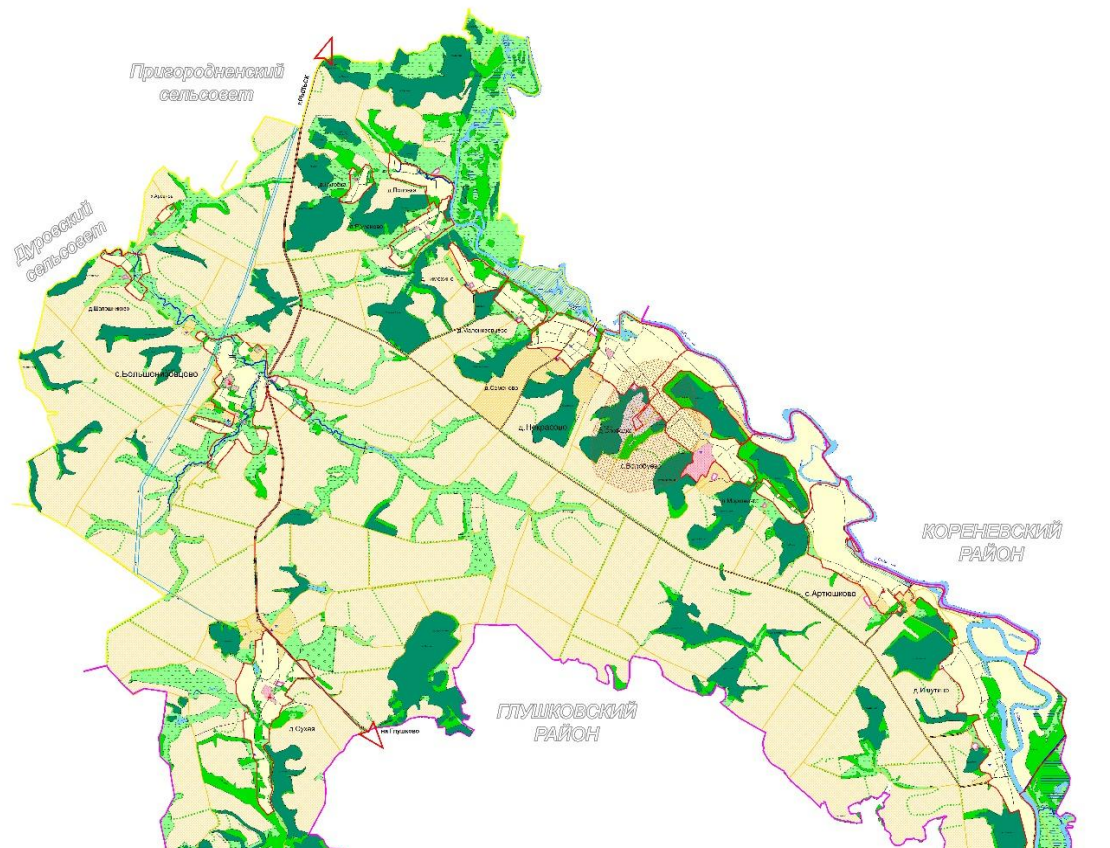
в) подраздел 3.8 «Мероприятия по снижению основных факторов риска возникновения чрезвычайных ситуаций природного и техногенного характера» исключить;

5) дополнить Картой функциональных зон, Картой объектов транспортной и инженерной инфраструктур, Картой границ населенных пунктов, входящих в состав муниципального образования, Картой планируемого размещения объектов местного значения следующего содержания:

«Карта функциональных зон



Карта функциональных зон



УСЛОВНЫЕ ОБОЗНАЧЕНИЯ

- Границы:**
 - Граница района
 - Граница сельсовета
 - Граница населенного пункта
- Здания, строения:**
 - Строения жилая
 - Строения нежилые
 - Производственные строения
 - Строения общественные
 - Церковь
- Поверхностные водные объекты:**
 - Ряд, ручей
 - Пруды, озера
 - Болото, заболоченность
- ОКС внешнего автомобильного транспорта:**
 - Автомобильная дорога регионального значения
 - Автомобильная дорога государственного значения
 - Автомобильная дорога местного значения с асфальтовым и грунтово-каменным покрытием
 - Станция обслуживания транспорта
- Объекты улично-дорожной сети населенного пункта:**
 - Улицы, дороги
 - Проезды
- ОКС гидротехнических сооружений:**
 - Плотина, дамба
- ОКС инженерной инфраструктуры:**
 - Воздушная линия
 - Стежень, водосточка
 - Лин
 - Лин 110 Кв

- Земли для которых градостроительные регламенты не устанавливаются:**
 - земли сельскохозяйственного назначения в составе земель сельскохозяйственного назначения
 - земли лесного фонда
 - земли, переданные похозяйственным владениям
- Районы распространения общераспространенных полезных ископаемых:**
 - Пазух (участки недр местного значения)

- Функциональное зонирование:**
 - Зона малоэтажной жилой застройки
 - Зона общественно-деловая
 - Зона, занятая объектами сельскохозяйственного назначения
 - Зона природно-ландшафтная территории, в составе земель с высоким уровнем (территория общего пользования)
 - Зона зеленых насаждений общего пользования
 - Зона рекреационного назначения
 - Зона производственная
 - Зона улично-дорожной сети
 - Зона инженерной инфраструктуры
 - Зона кладбищ
 - Зона автостоянок

- Объекты капитального строительства:**
 - Администрация (Сель совет)
 - Школа
 - Дом культуры
 - ФАП
 - Магазин
 - Детский сад
 - Спортивная площадка
 - Промышленного назначения
 - Сельскохозяйственного назначения
 - Сотомобильник
- Объекты культурного наследия:**
 - Памятник

- ОКС транспортных сооружений:**
 - Мост
 - Трубы водопроводные
- Растительность:**
 - Леса густые, питомники, сплошные заросли кустарника
 - Луговые растительности
 - Сад
 - Озеленение вдоль дорог

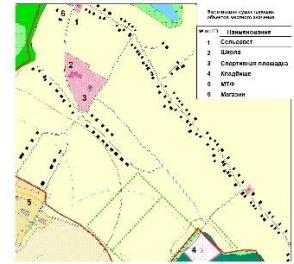
ВЫПУЩЕНА В МАСШТАБЕ 1:СМ.: 1:100 М

Исходные данные		Дата		Лист	
№	ИЗМ.	№	ИЗМ.	№	ИЗМ.
1		2		3	
Итого				5	7

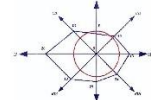
Карта объектов транспортной и инженерной инфраструктур



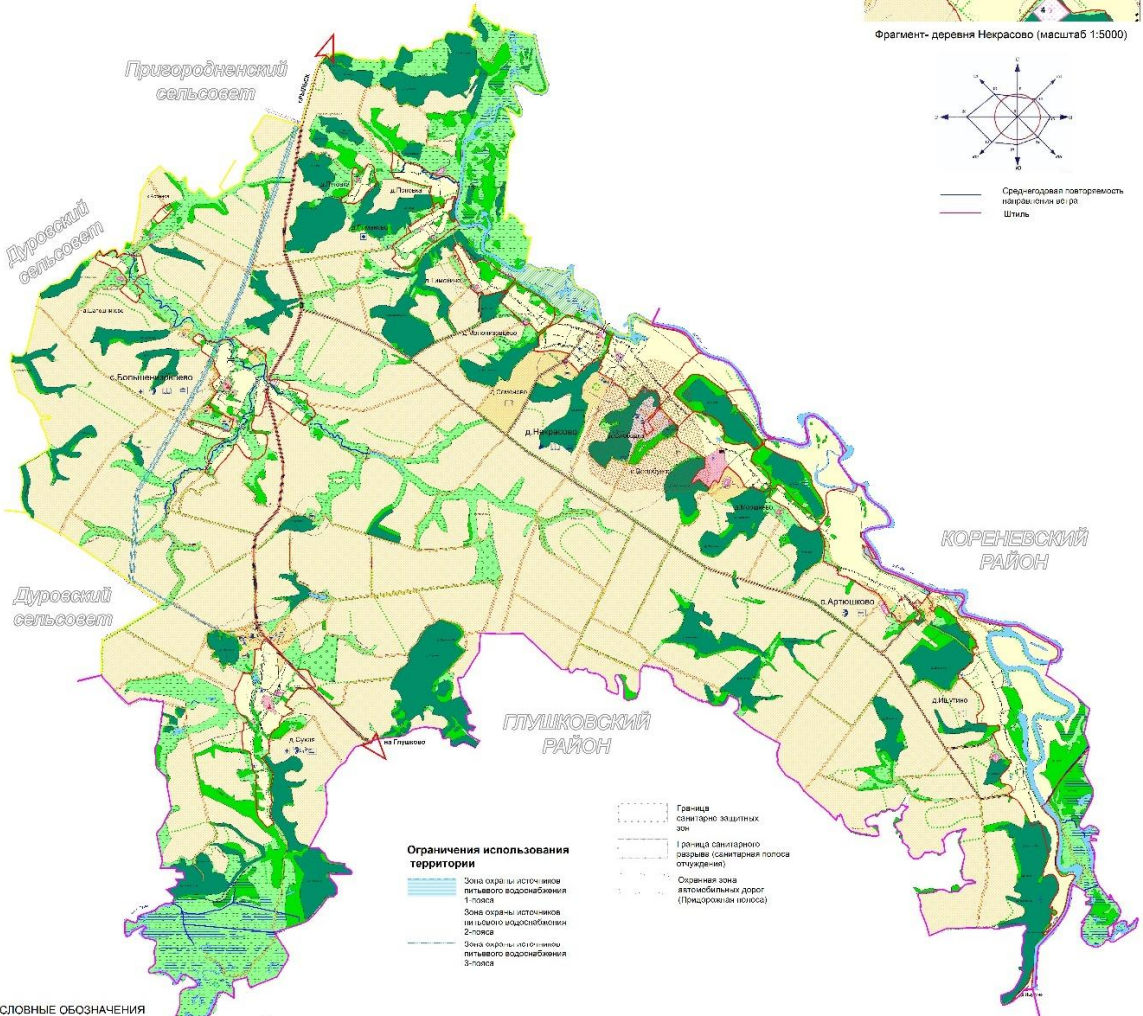
Карта объектов транспортной и инженерной инфраструктур



Фрагмент - деревня Некрасово (масштаб 1:5000)



— Средняя годовая повторяемость наводнения от раз
Штиль



Ограничения использования территории

- Зона охраны источников питьевого водоснабжения 1-го класса
- Зона охраны источников питьевого водоснабжения 2-го класса
- Зона охраны источников питьевого водоснабжения 3-го класса
- Граница санитарно-защитной зоны
- Граница санитарно-защитной зоны (санитарная полоса отчуждения)
- Основная зона автомобильных дорог (продорожная полоса)

УСЛОВНЫЕ ОБОЗНАЧЕНИЯ

- Границы**
 ольчужение существующие
 Граница района
 Граница сельсовета
 Граница населенного пункта
- ОКС транспортных сооружений**
 Мосты
 Трубы водопроводные
- ОКС авиационного автомобильного транспорта**
 Автомобильная дорога районного значения
 Автомобильная дорога местного значения
 Автомобильная дорога местного значения с ограниченным и сезонным покрытием
 Служебные автомобильные дороги
- Объекты улично-дорожной сети населенного пункта**
 Улицы, дороги
 Проезды
- ОКС гидротехнических сооружений**
 Плотины, дамбы
- ОКС инженерной инфраструктуры**
 Водонапорная башня
 Скважина, колодезь
 Подстанция 110 кВ
 ЛЭП 110 кВ

Земли для которых градостроительные регламенты не устанавливаются:
 земли сельскохозяйственного назначения
 земли лесного фонда
 земли, покрытые повсеместными излиями

- Повышенные водные объекты:**
 Река, ручей
 Проток, озеро
 Болото, заболоченность
- Здания, строения**
 Строения жилые
 Строения нежилые
 Производственные строения
 Строения общепитательные
 Иерархия
- Растительность**
 Леса, кусты, питомники, спящие заросли кустарника
 Луговая растительность
 Свал
 Озеленение вдоль дорог

Районы распространения общераспространенных полезных ископаемых
 Поиск (участок над местного значения)

- Территориальное зонирование**
 Территории жилой застройки планируемые существующие
 Территории объектов общественно-делового назначения
 Территории объектов общественно-делового назначения
 Территории размещения объектов сельскохозяйственного назначения
 Территории объектов общественного назначения
 Территории объектов рекреационного назначения
 Территории объектов производственного назначения
 Территории объектов инженерной и транспортной инфраструктуры
 Территории объектов специального назначения
 Территории объектов специального назначения

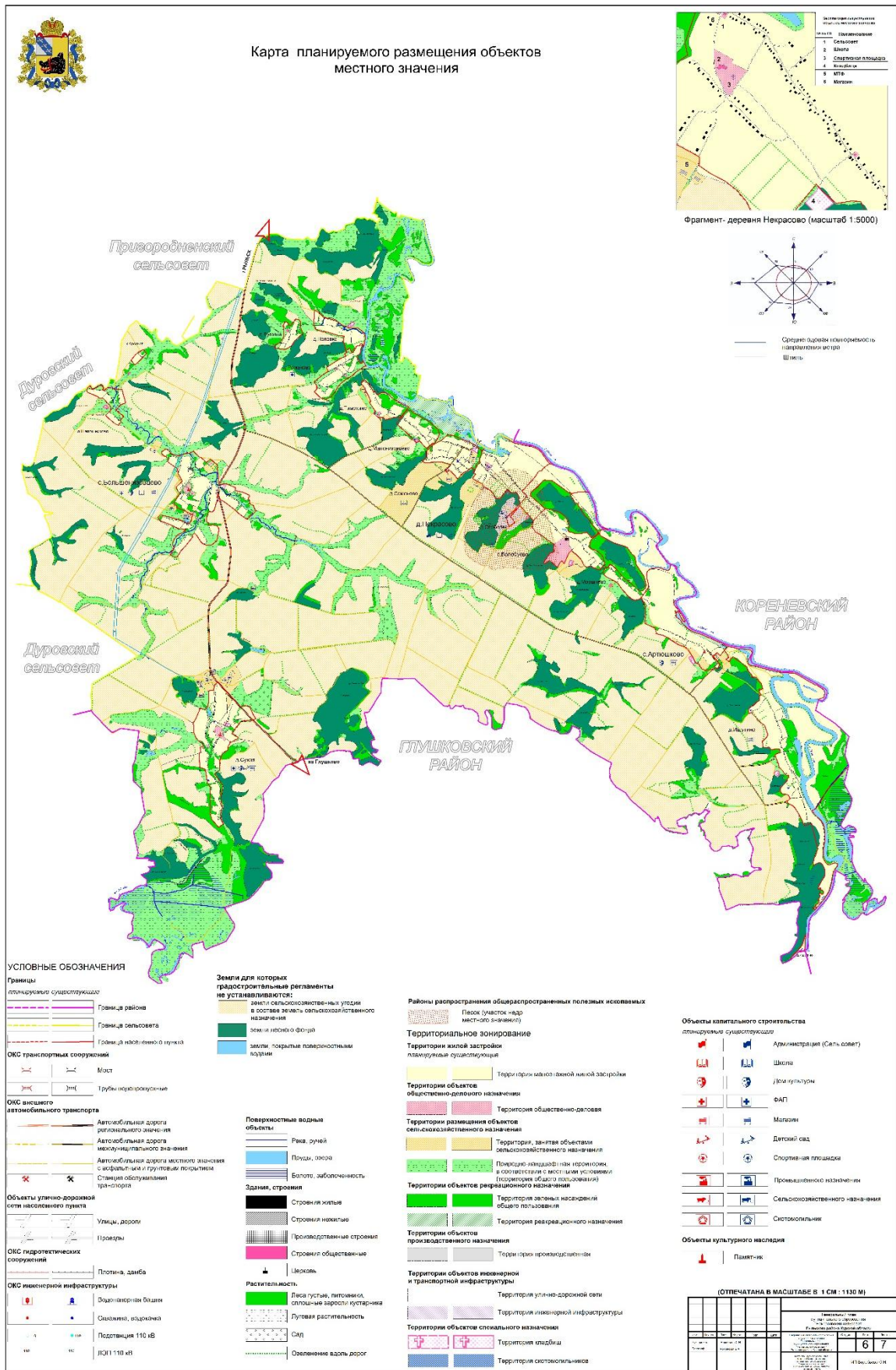
Объекты капитального строительства планируемые существующие

- Администрация (Сельсовет)
- Школа
- Дом культуры
- ФАП
- Магазины
- Детский сад
- Спортивная площадка
- Промышленного назначения
- Сельскохозяйственного назначения
- Системный чик
- Памятник

(ОТПЕЧАТАНА В МАСШТАБЕ В 1 СМ : 1130 М)

№ документа	Дата утверждения	№ документа	Дата утверждения
7	7	7	7

Картой границ населенных пунктов, входящих в состав муниципального образования



»;

б) Схему объектов транспортной и инженерной инфраструктуры и инженерного благоустройства территории муниципального образования

признать утратившей силу;

2. В Томе 2 «Материалы по обоснованию Генерального плана»:

1) раздел «Введение» изложить в следующей редакции:

«ВВЕДЕНИЕ»

Генеральный план муниципального образования «Некрасовский сельсовет» Льговского района Курской области (далее – Генеральный план) разработан в соответствии с Градостроительным кодексом Российской Федерации, приказом Министерства экономического развития Российской Федерации от 9 января 2018 г. № 10 «Об утверждении Требований к описанию и отображению в документах территориального планирования объектов федерального значения, объектов регионального значения, объектов местного значения и о признании утратившим силу приказа Минэкономразвития России от 7 декабря 2016 г. № 793», СП 42.13330.2016 «СНиП 2.07.01-89* Градостроительство. Планировка и застройка городских и сельских поселений» и предусматривает изменение функционального зонирования территории, необходимого для реализации инвестиционных проектов, развития среднего и малого предпринимательства.

Генеральный план разработан на расчетный срок – до 2038 года.

При разработке Генерального плана учтены:

документы территориального планирования федерального и регионального уровня, муниципальные программы муниципального образования «Некрасовский сельсовет» Рыльского района Курской области;

результаты мониторинга современного использования земельных участков на территории муниципального образования «Некрасовский сельсовет» Рыльского района Курской области;

документация по планировке территории, разработанная в период с 2013 по 2021 годы включительно;

статистические данные;

ограничения использования территорий, установленные в соответствии с законодательством Российской Федерации, сведения о которых внесены в Единый государственный реестр недвижимости.

Генеральный план позволит реализовать основные цели развития муниципального образования «Некрасовский сельсовет» Льговского района Курской области, которыми являются:

обеспечение устойчивого развития муниципального образования «Некрасовский сельсовет» Рыльского района Курской области;

развития инженерной, транспортной и социальной инфраструктур на территории муниципального образования «Некрасовский сельсовет» Рыльского района Курской области;

сохранения и регенерации исторического и культурного наследия;

формирование муниципального образования «Некрасовский сельсовет» Рыльского района Курской области как сельсовета, интегрированного в экономику Рыльского района Курской области.

Проект выполнен в виде компьютерной геоинформационной системы (ГИС) и с технической точки зрения представляет собой компьютерную систему открытого типа, позволяющую расширять массивы информации по различным тематическим направлениям. Проектные материалы представляют собой комплект, состоящий из диска с электронным видом Генерального плана и его копиями на бумажном носителе (1 экземпляр).

Состав проектных материалов

В соответствии с Градостроительным кодексом Российской Федерации Генеральный план включает в себя следующие материалы:

Том 1 «Положения о территориальном планировании»:

1. Цели и задачи территориального планирования муниципального образования «Некрасовский сельсовет» Рыльского района Курской области.

2. Обоснование вариантов решения задач территориального планирования муниципального образования «Некрасовский сельсовет» Рыльского района Курской области.

3. Мероприятия по территориальному планированию.

Материалы положения о территориальном планировании в виде карт:

Карта функциональных зон;

Карта объектов транспортной и инженерной инфраструктур;

Карта границ населенных пунктов, входящих в состав муниципального образования;

Карта планируемого размещения объектов местного значения.

Том 2 «Материалы по обоснованию Генерального плана»:

1. Общие сведения и муниципальном образовании «Некрасовский сельсовет» Рыльского района Курской области.

2. Обоснование выбранного варианта размещения объектов местного значения на основе анализа использования территорий муниципального образования «Некрасовский сельсовет» Рыльского района Курской области.

3. Оценка возможного влияния планируемых для размещения объектов местного значения на комплексное развитие территории.

4. Мероприятия, утвержденные документами территориального планирования Курской области и Рыльского района Курской области.

5. Предложения по изменению границ муниципального образования «Некрасовский сельсовет» Рыльского района Курской области и баланса земель в пределах перспективной границы муниципального образования «Некрасовский сельсовет» Рыльского района Курской области.

Материалы по обоснованию Генерального плана в виде карт:

Карта современного использования территории;

Карта анализа комплексного развития территории и размещения объектов местного значения с учетом ограничений использования территории.

Том 3 «Перечень и характеристика основных факторов риска возникновения чрезвычайных ситуаций природного и техногенного характера»:

Перечень основных факторов риска возникновения чрезвычайных ситуаций природного и техногенного характера.

Карта территорий, подверженных риску возникновения чрезвычайных ситуаций природного и техногенного характера.»;

2) в разделе 1 «Общие сведения о муниципальном образовании»:

а) в абзаце втором подраздела 1.1 «Общие сведения о муниципальном образовании» слово «схема» заменить словом «карта»;

б) наименование раздела дополнить словами ««Некрасовский сельсовет» Рыльского района Курской области»;

3) в разделе 2 «Обоснование выбранного варианта размещения объектов местного значения на основе анализа использования территорий муниципального образования»:

а) в абзаце тридцать восьмом 2.4 «Население» слово «проекта» заменить словами «Генерального плана»;

б) в абзаце восьмом подраздела 2.13.3 «Зоны санитарной охраны источников питьевого водоснабжения» подраздела 2.13 «Зоны охраны объектов культурного наследия» слово «проектом» заменить словами «Генеральным планом»;

в) наименование раздела дополнить словами ««Некрасовский сельсовет» Рыльского района Курской области»;

4) наименование раздела 3 «Оценка возможного влияния планируемых для размещения объектов местного значения на комплексное развитие» дополнить словом «территории»;

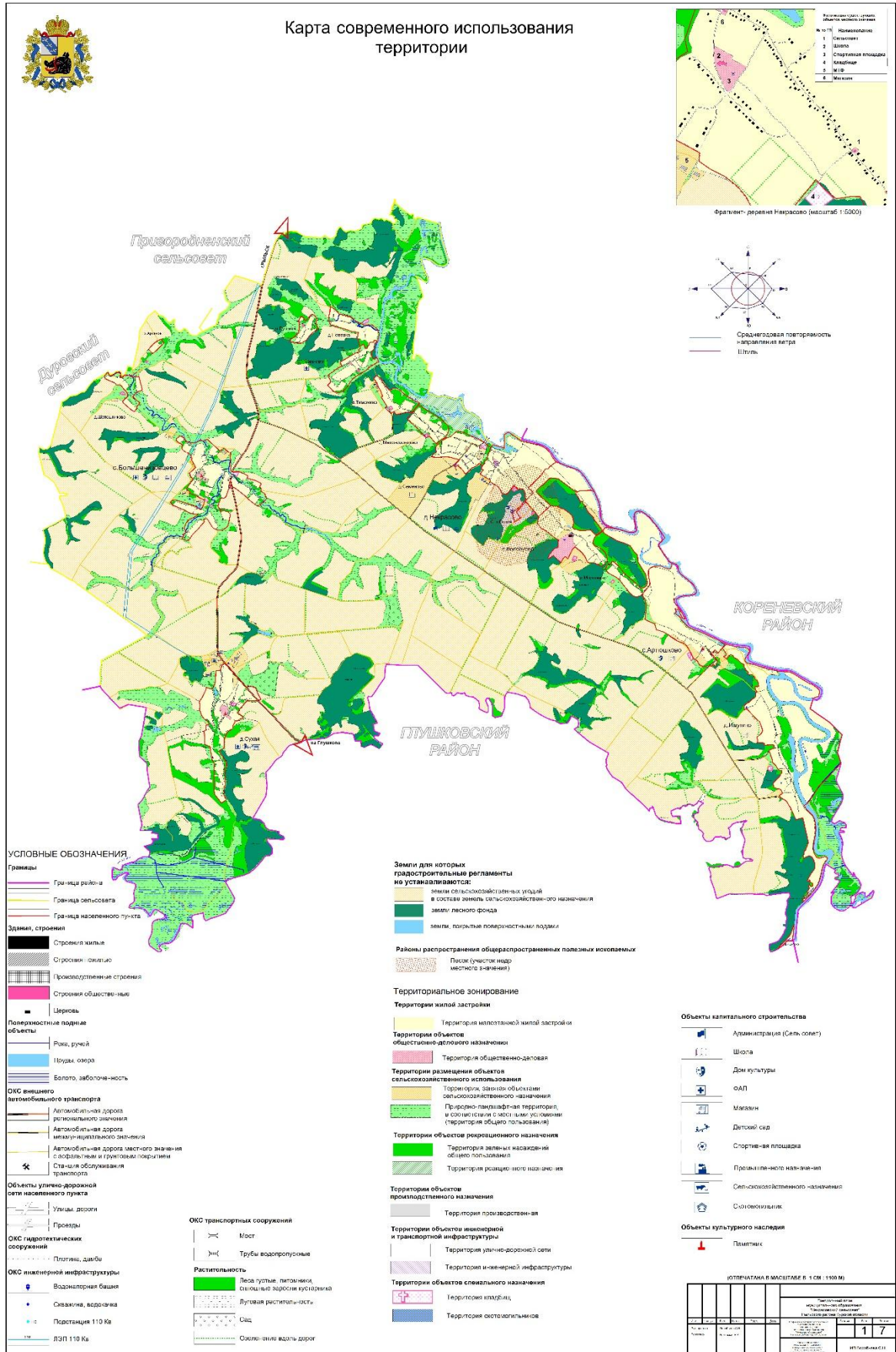
5) наименование раздела 4 «Мероприятия, утвержденные документом территориального планирования Рыльского муниципального района и территориального планирования Курской области» изложить в следующей редакции «4. Мероприятия, утвержденные документами территориального планирования Курской области и Рыльского района Курской области»;

б) наименование раздела 5 «Предложение по изменению границ муниципального образования и баланса земель в пределах перспективной границы муниципального образование» изложить в следующей редакции «5. Предложение по изменению границ муниципального образования «Некрасовский сельсовет» Рыльского района Курской области и баланса земель в пределах перспективной границы муниципального образования «Некрасовский сельсовет» Рыльского района Курской области»;

7) дополнить Картой современного использования территории; Картой анализа комплексного развития территории и размещения объектов местного значения с учетом ограничений использования территории

следующего содержания:

«Карта современного использования территории»



Карта анализа комплексного развития территории и размещения объектов
местного значения с учетом ограничений использования территории

муниципального образования признать утратившими силу;

9) раздел «Список литературы» признать утратившим силу;

3. В томе 3 «Перечень и характеристика основных факторов риска возникновения чрезвычайных ситуаций природного и техногенного характера»:

1) дополнить Картой границ территорий, подверженных риску возникновения чрезвычайных ситуаций природного и техногенного характера:

чрезвычайных ситуаций природного и техногенного характера исключить.